

Stanislas HELDT
Stéphane CLAISE
Jacques-Yves LE MAREC
Huissiers de Justice Associés

3 rue de l'Assemblée Nationale
B.P. 465
78004 VERSAILLES

Télécopie : 01.39.50.87.50
hy@orange.fr



Païement sécurisé
WWW.HUISSIERS-YVELINES.FR
OU
01.39.50.90.80

Caisse des Dépôts et Consignation
IBAN :
FR95 4003 1000 0100 0034 3731 V64
BIC : CDCGFRPPXXX

**ACTE
D'HUISSIER
DE
JUSTICE**

PROCES VERBAL DE DESCRIPTION

L'AN DEUX MILLE DIX HUIT ET LES DOUZE et TREIZE DECEMBRE

La SELARL HELDT CLAISE LE MAREC, Huissiers de Justice associés, titulaire d'un Office d'Huissiers de Justice à la résidence de VERSAILLES (Yvelines) 3, rue de l'Assemblée Nationale, soussignée par l'un d'eux

À LA DEMANDE DE :

SELAS MONTRAVERS YANG-TING ès-qualité de liquidateur judiciaire de la SARL NRE PARNASSE dont le siège est 62 boulevard Sébastopol 75003 PARIS, Élisant domicile en mon Etude

LEQUEL A PREALABLEMENT EXPOSE A :

La SELARL Stanislas HELDT, Stéphane CLAISE, Jacques-Yves LE MAREC Huissiers de Justice associés, titulaires d'un Office d'huissier de Justice à la résidence de VERSAILLES (78000), 3 rue de l'Assemblée Nationale, soussigné par l'un d'eux,

QUE :

En exécution de l'ordonnance rendue par Monsieur le Juge Commissaire à la liquidation judiciaire de la SARL NRE PARNARS près le Tribunal de Commerce de PARIS le 14 novembre 2018, il me requiert à l'effet de dresser le procès-verbal de description de l'immeuble à usage de bureaux situé 4 rue de Nieuport, cadastré AE 158, d'une contenance de 29 ares 92 centiares, composé de deux bâtiments, l'un dit bâtiment A constitué d'un sous-sol partiel, d'un rez-de-chaussée, de trois étages, du bâtiment B élevé sur un sous-sol, un rez-de-chaussée et un étage, des 36 emplacements de parking extérieurs et des 17 emplacements de parking en sous-sol.

DÉFÉRANT À CETTE DEMANDE :

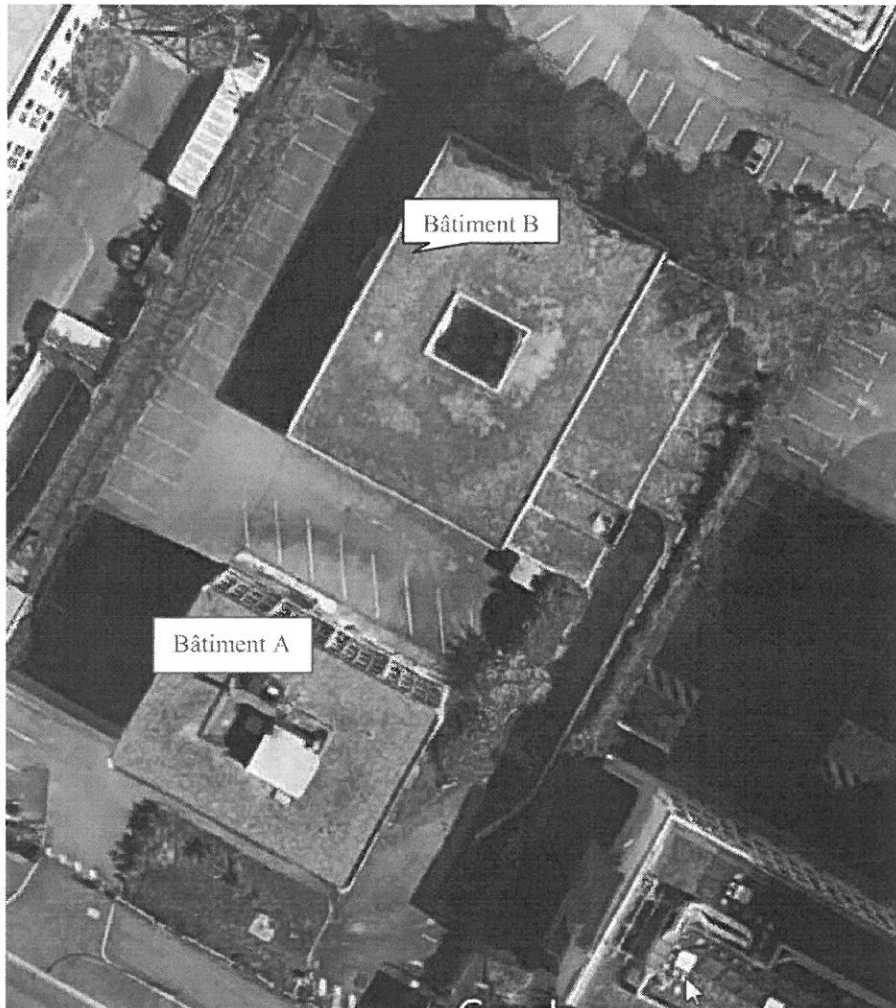
Je, Stéphane CLAISE, membre associé de la SELARL Stanislas HELDT, Stéphane CLAISE, Jacques-Yves LE MAREC, Huissiers de Justice associés, à la résidence de VERSAILLES (78000), 3 rue de l'Assemblée Nationale, soussigné,



REFERENCES A RAPPELER:
1800594 - CS/GM
LIGNE DIRECTE :
01.39.50.55.51
EMAIL :
STEPHANE.CLAISE@HUISSIERS-YVELINES.FR



Le 12 décembre 2018 à 09 h 00, me suis rendu à VELIZY VILLACOUBLAY, 4 rue de Nieuport où je constate ce qui suit :



Sur place, je constate que l'accès sur rue est fermé par une chaîne cadénassée.

Assisté d'un préposé de la société A2PRO SERRURIER, je procède à l'ouverture du portail.

Arrivé devant le bâtiment A, je suis rejoint par Monsieur Youcef NIAKATE qui me déclare occuper les lieux avec une vingtaine d'autre personne, sans autorisation, ni titre depuis plusieurs semaines. En sa présence, et après avoir fait ouvrir les portes intérieurs verrouillés par le préposé de la société A2PRO SERRURIER, je constate ce qui suit :

BATIMENT A

Il s'agit d'un bâtiment dont la construction date des années 1970/1980 composé d'une ossature béton, de châssis vitrés de type basculant sur armature en aluminium et couvert par un toit terrasse sous étanchéité multicouches.

Il est élevé sur sous-sol partiel, un rez-de-chaussée et trois niveaux.

Façade rue Nieuport





Façade sur parking



Rez de chaussée

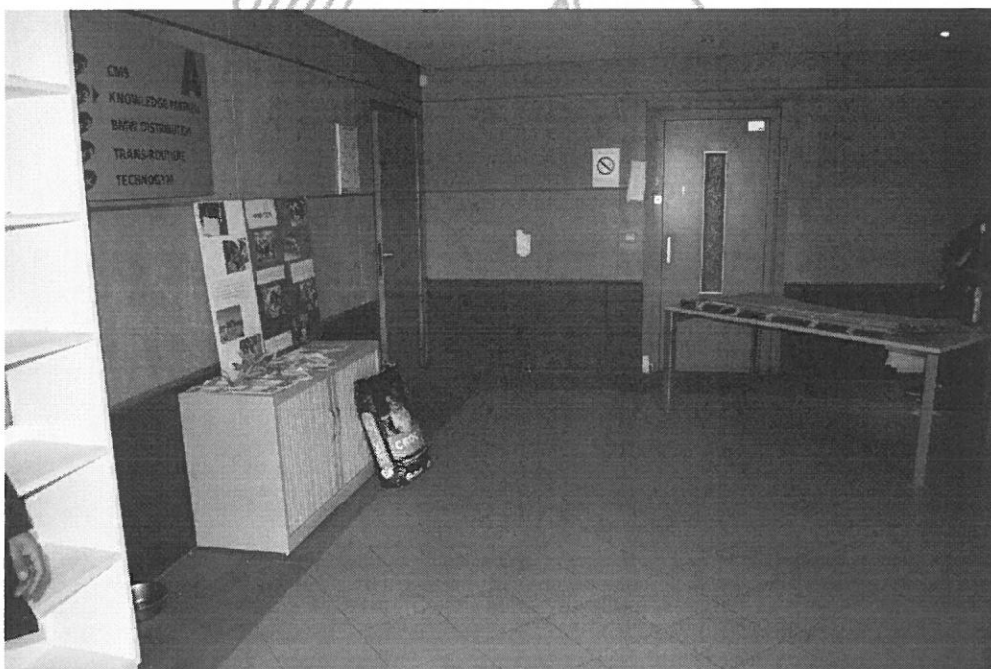
Hall d'entrée.

Revêtement de sol : carrelage.

Murs : faïence.

Menuiseries extérieures : deux portes vitrées et deux dormants fixes donnant côté rue de Nieuport.

Superficie approximative : 26,54 m².



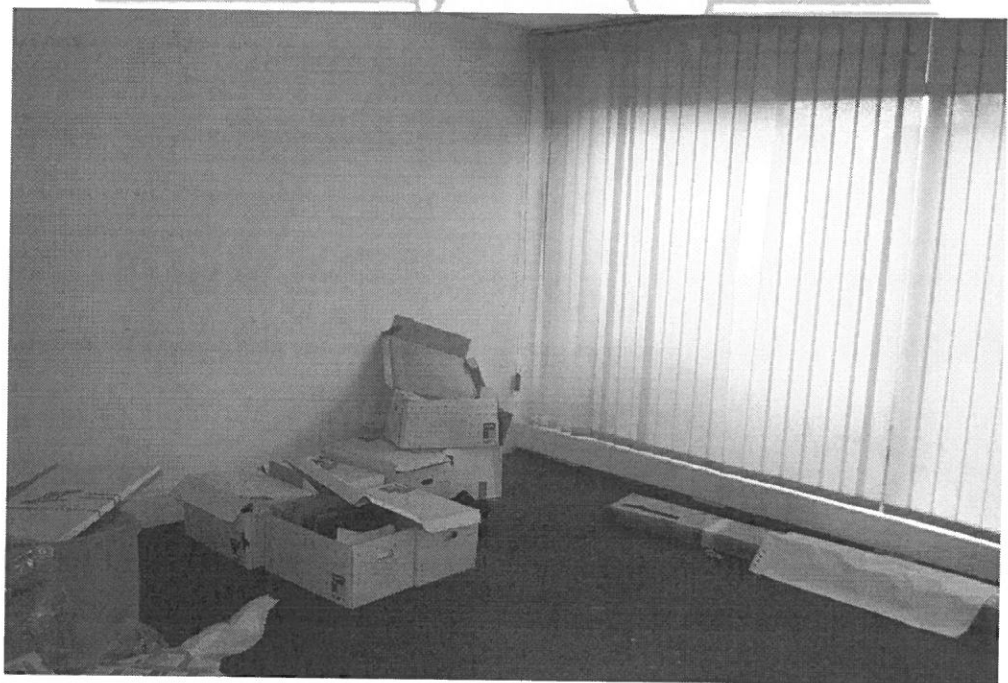
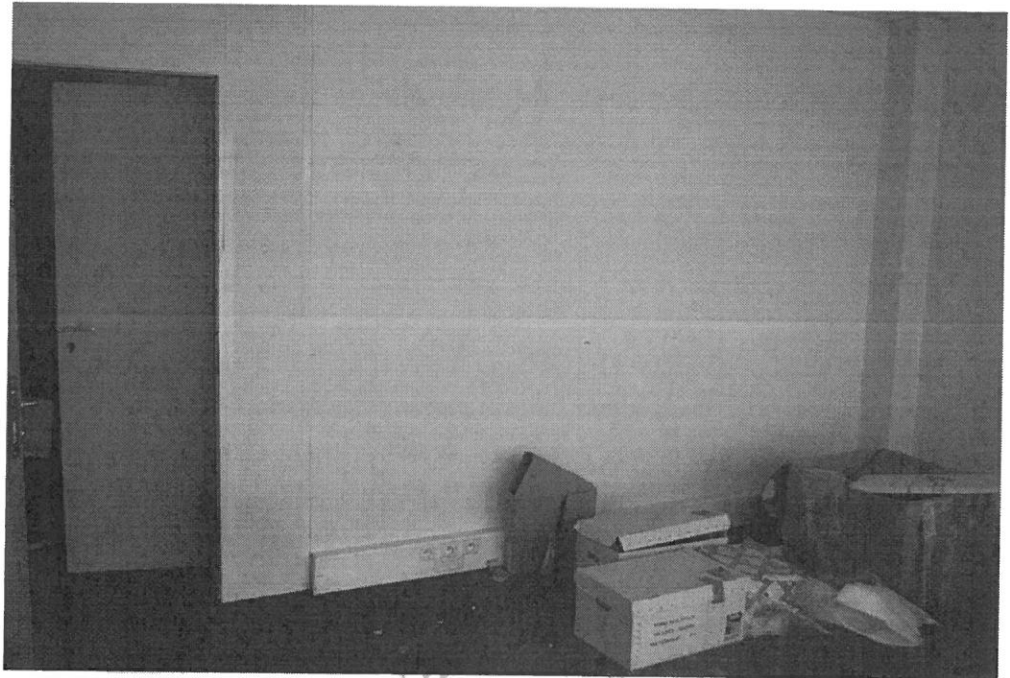
Bureau n°1 (à gauche en entrant)

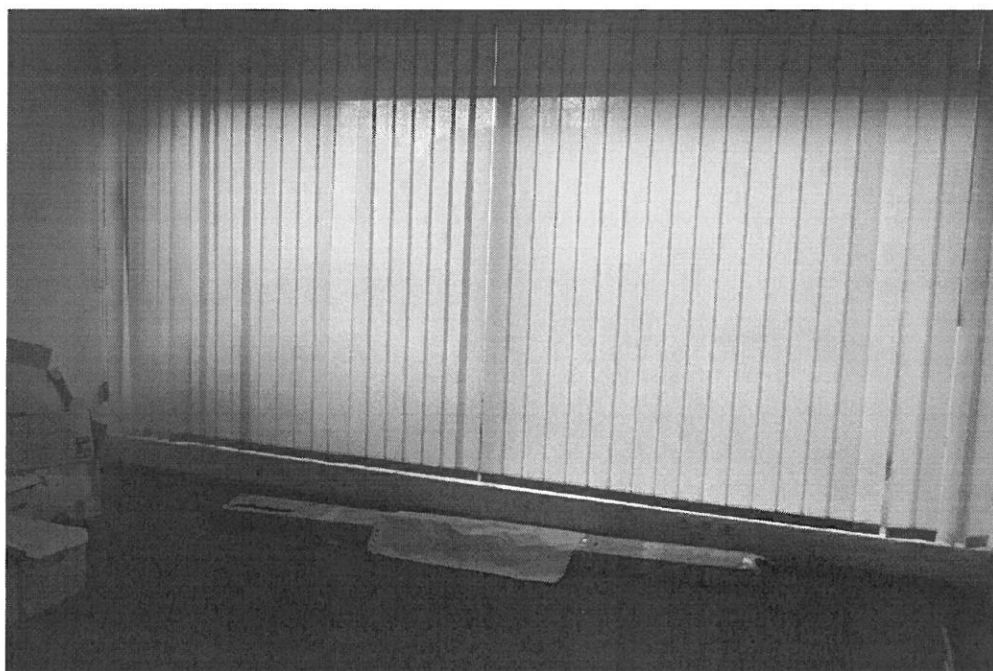
Revêtement de sol : moquette.

Murs : peinture.

Menuiseries extérieures : baie vitrée simple vitrage fixe.

Superficie approximative : 21,98 m².





Bureau n°2

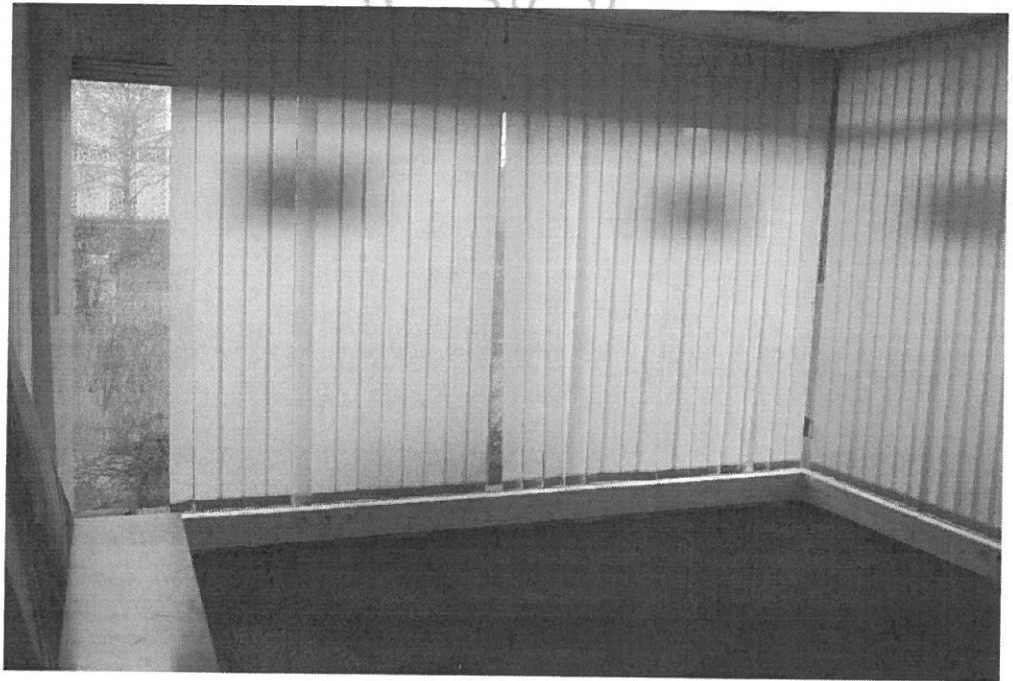
Revêtement de sol : moquette.

Murs : peinture.

Menuiseries extérieures : baie vitrée simple vitrage fixe.

Superficie approximative : 16,87 m².







Bureau n°3

Revêtement de sol : moquette.

Murs : peinture.

Menuiseries extérieures : baie vitrée simple vitrage fixe.

Superficie approximative : 26,63 m².





Bureau n°4

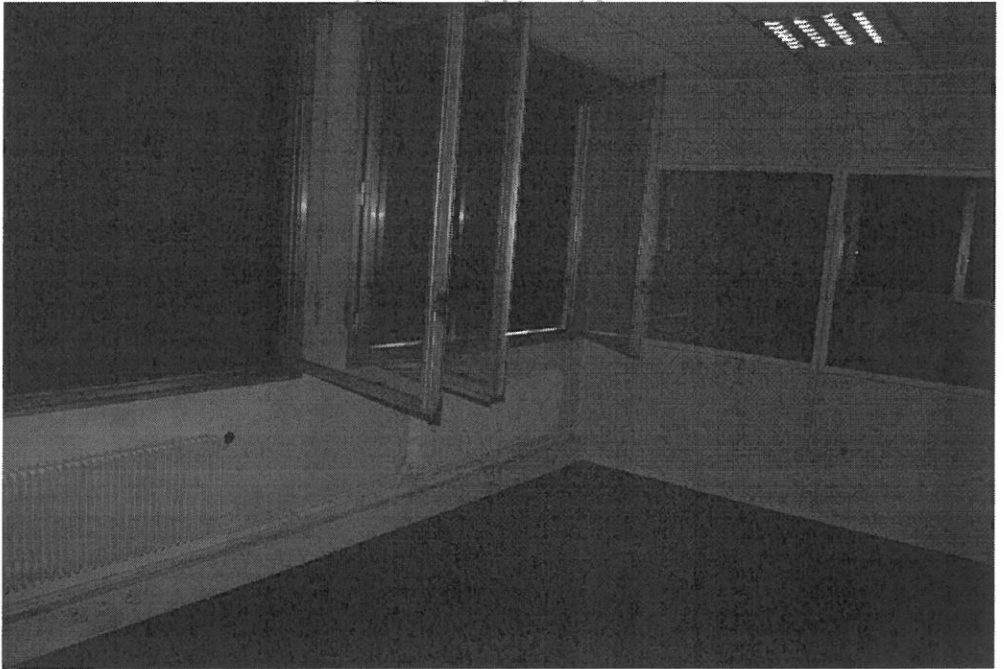
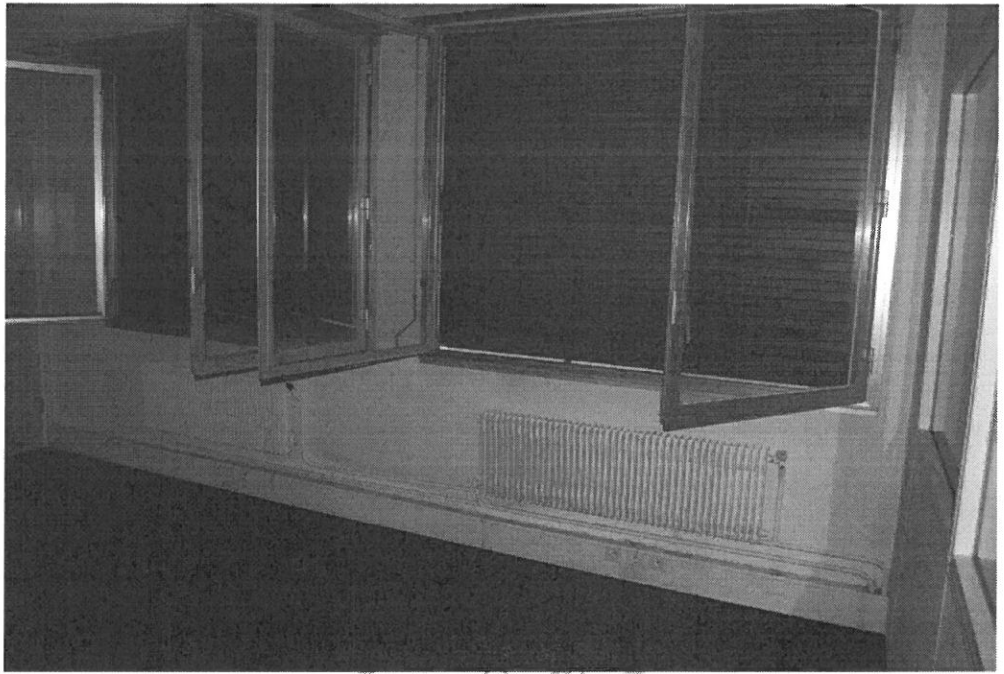
Revêtement de sol : moquette.

Murs : peinture.

Menuiseries extérieures : deux fenêtres sur châssis aluminium simple vitrage.

Superficie approximative : 38,31 m².





Couloir de circulation

Revêtement de sol : moquette.
Murs : peinture.
Superficie approximative : 9,16 m².

Bureau n°5

Revêtement de sol : moquette.
Murs : peinture.
Menuiseries extérieures : une baie vitrée sur châssis aluminium simple vitrage.
Superficie approximative : 38,31 m².



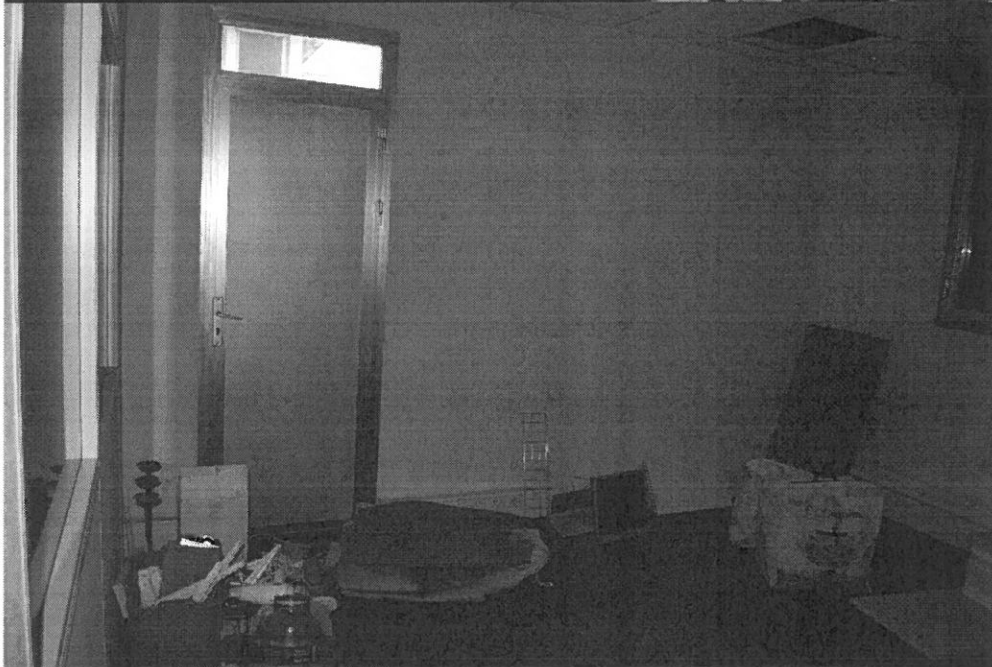
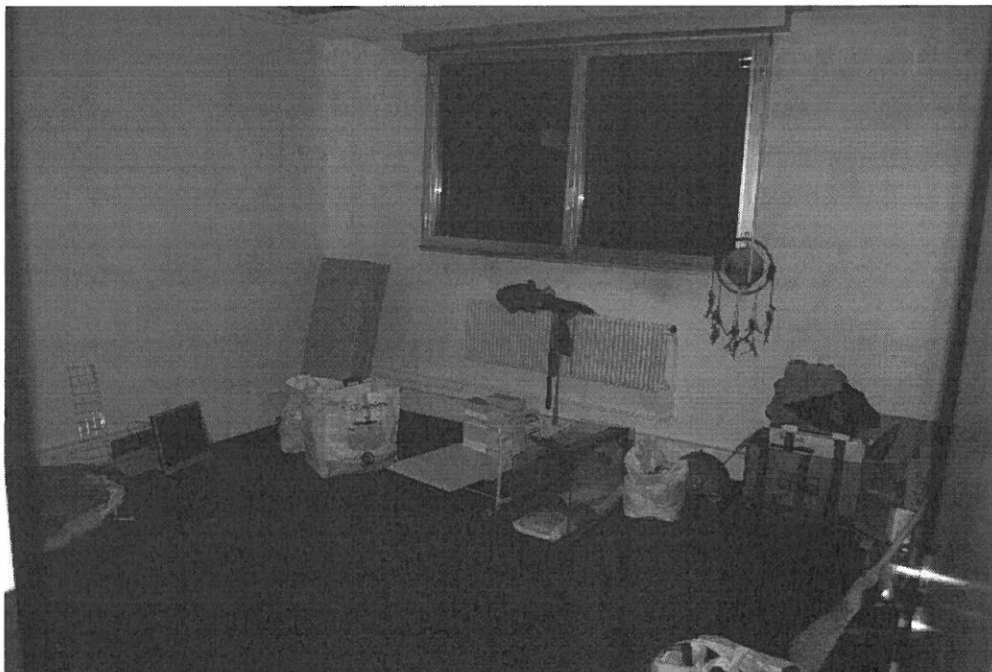
Bureau n°6

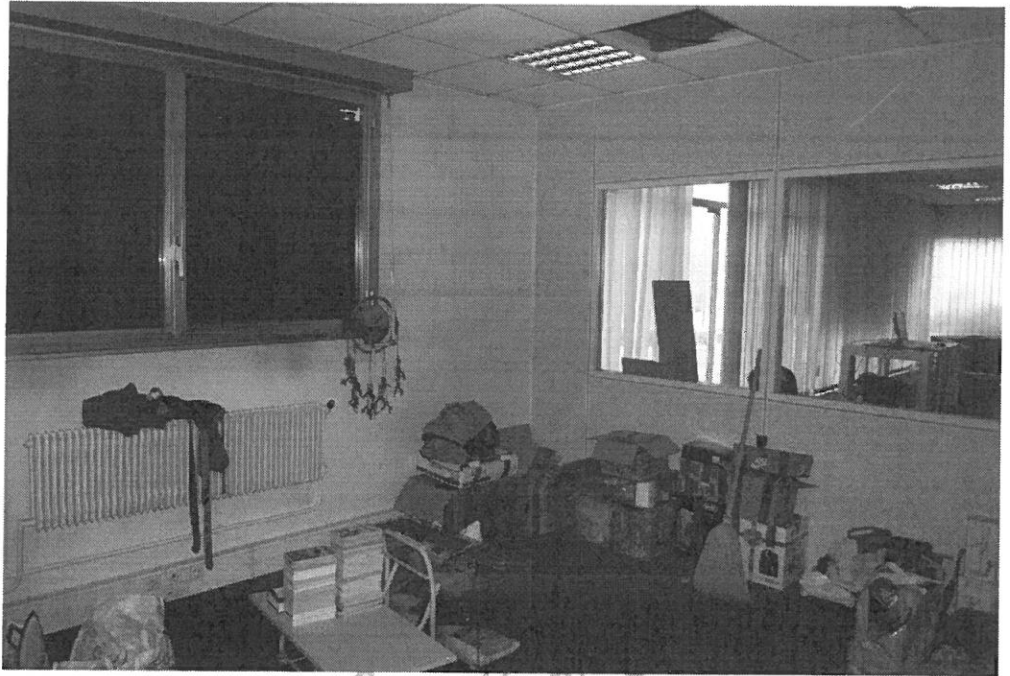
Revêtement de sol : moquette.

Murs : peinture.

Menuiseries extérieures : quatre fenêtres, deux ouvrants, simple vitrage.

Superficie approximative : 17,98 m².





Sanitaires

Je constate qu'il existe deux blocs sanitaires.

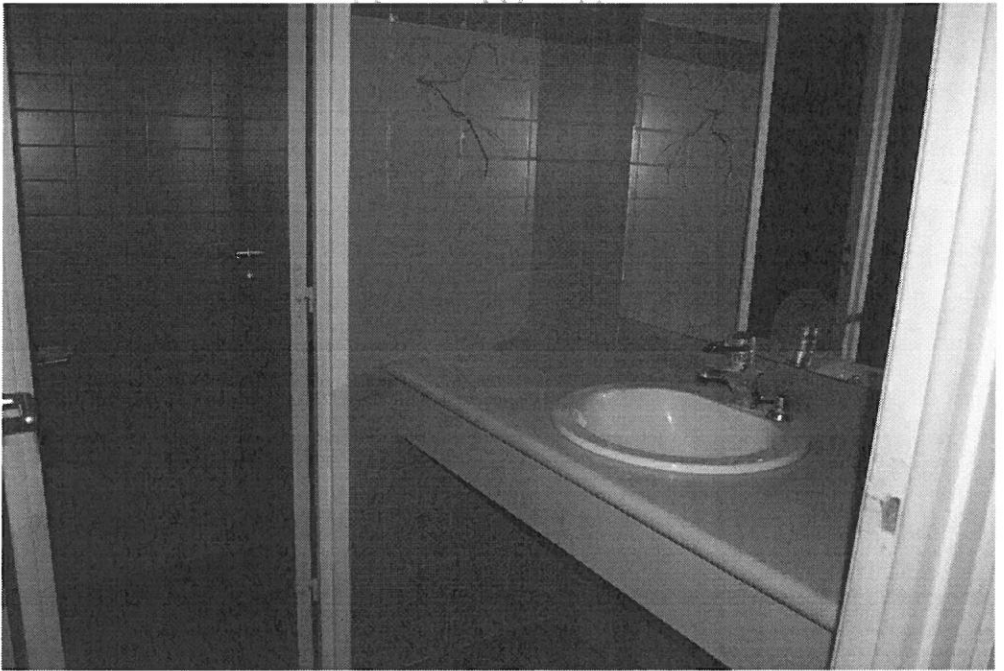
Revêtement de sol : carrelage.

Murs : faïence.

Équipement : 2 WC avec cuvette en faïence blanche et réservoir dorsal et 2 lavabos avec vasques encastrées.

Superficie approximative : 3,50 m² et 3,58 m².





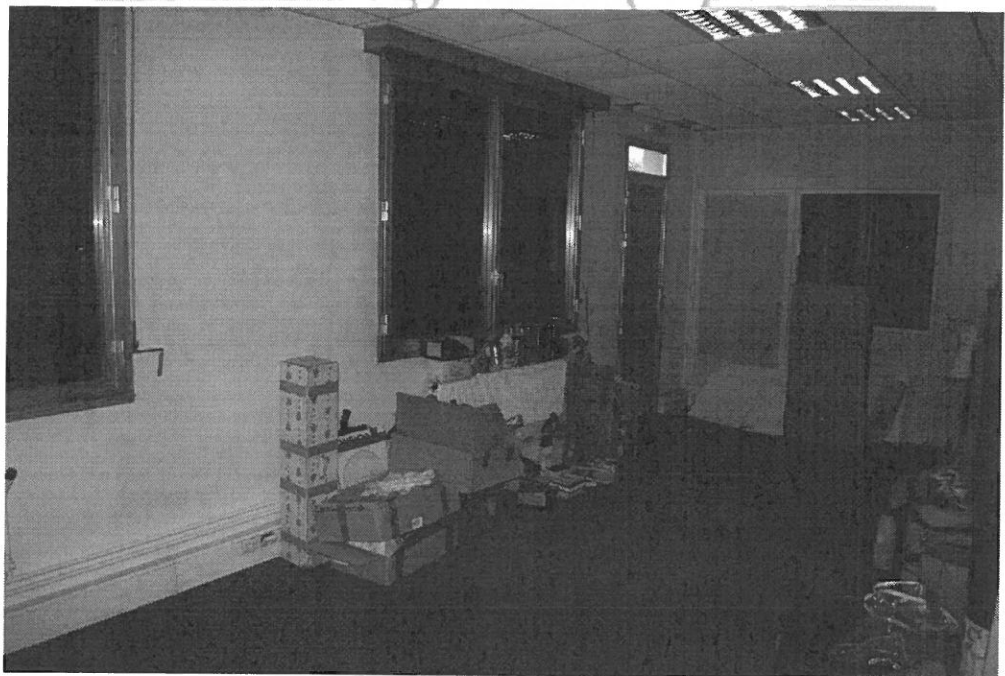
Bureau n°7

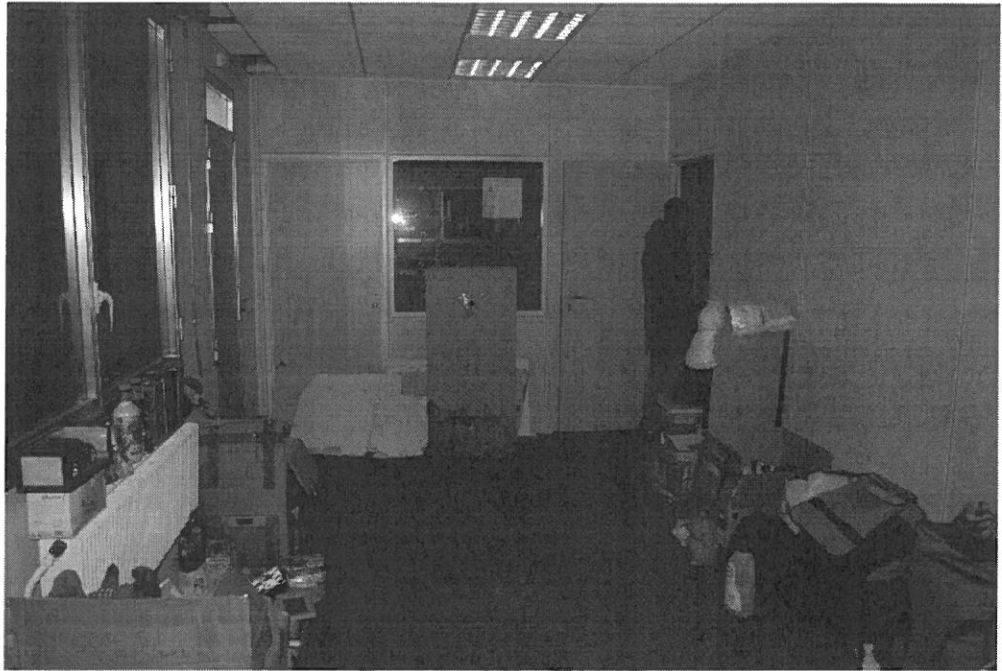
Revêtement de sol : moquette.

Murs : peinture.

Menuiseries extérieures : trois fenêtres sur châssis aluminium équipées d'un simple vitrage.

Superficie approximative : 31,60 m².





Sous-sol

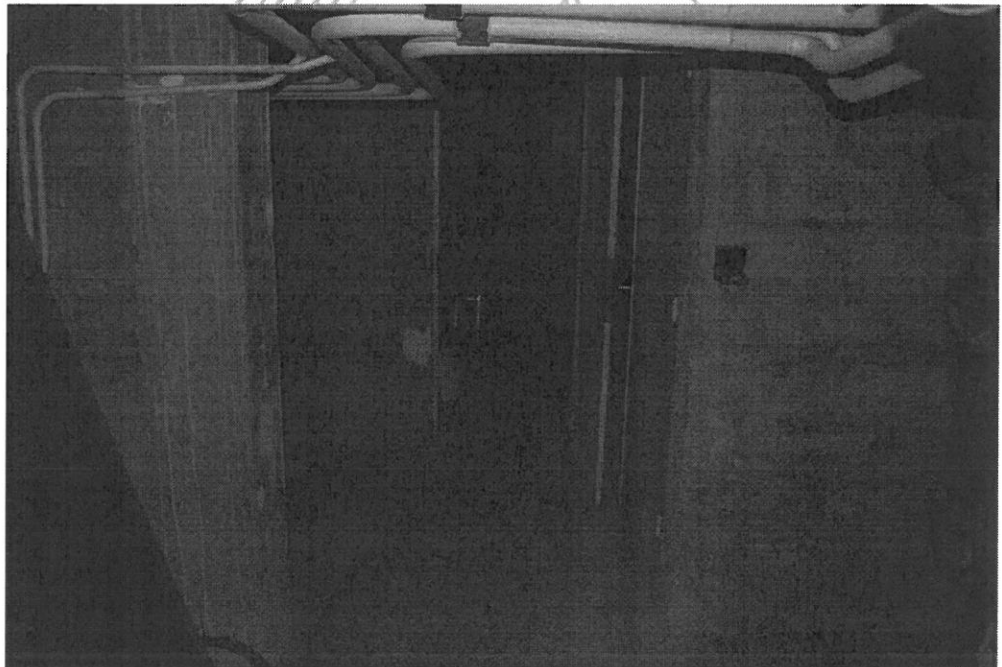
Je constate que le bâtiment dispose d'un sous-sol partiel accessible depuis la cage d'escalier. Il est divisé en un palier et un local technique.

Palier

Revêtement de sol : dalle ciment.

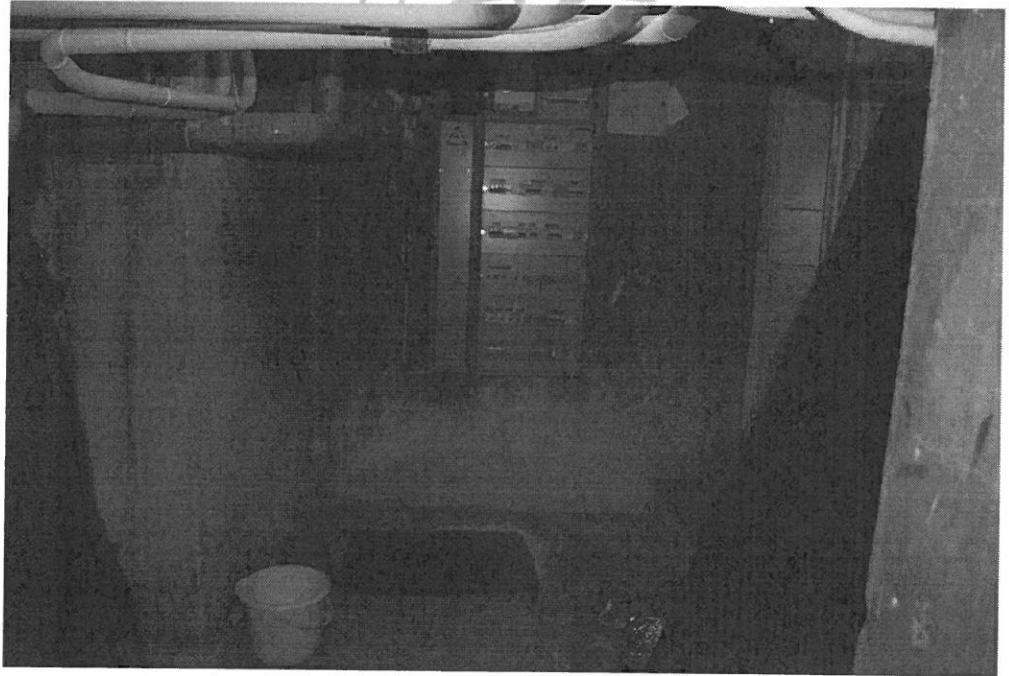
Murs : maçonnerie à l'état brut.

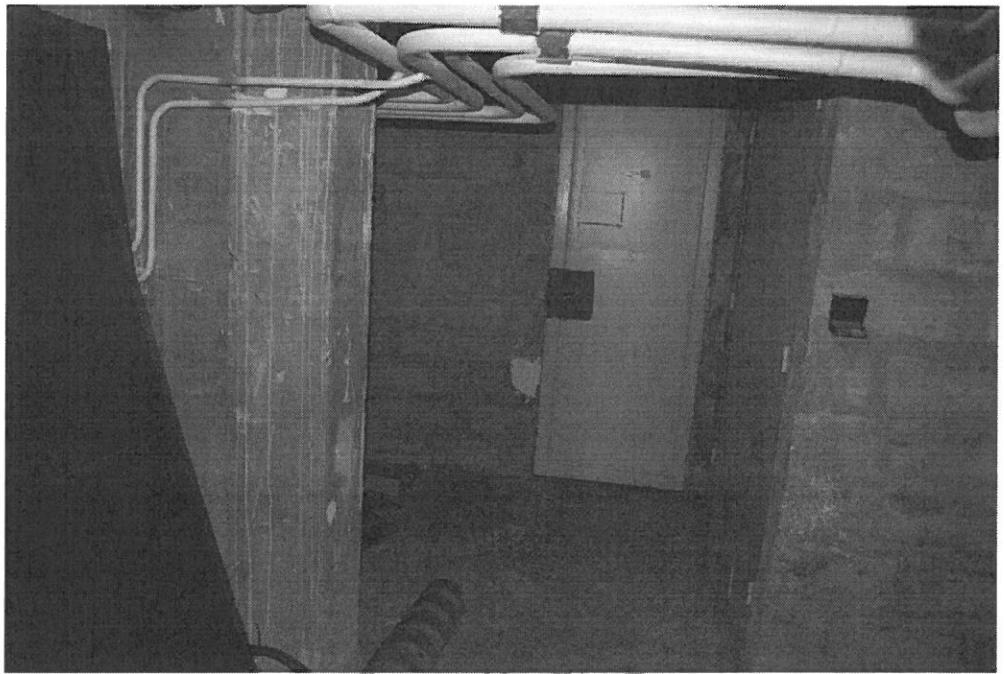
Superficie approximative : 14,23 m².





Handwritten markings, possibly "A 5/05", in white ink.





Local technique

Revêtement de sol : dalle ciment.
Murs : maçonnerie à l'état brut.
Superficie approximative : 7,23 m².



Je constate que le bâtiment dispose de 3 étages, 1^{er}, 2^{ème} et 3^{ème} étage desservis par une cage d'escalier et un ascenseur en état de fonctionnement.

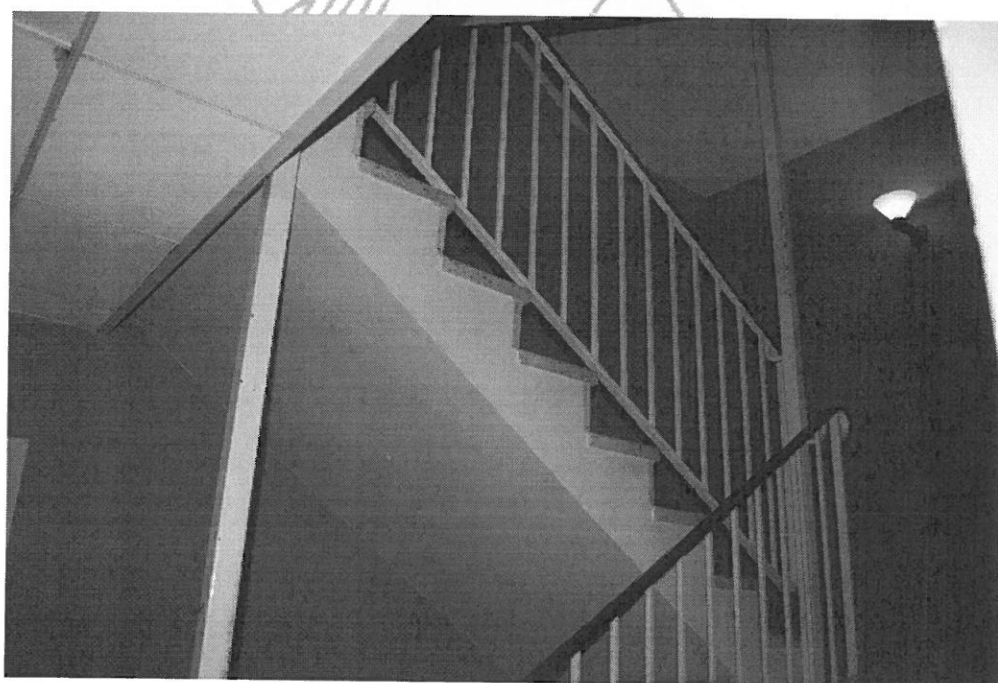
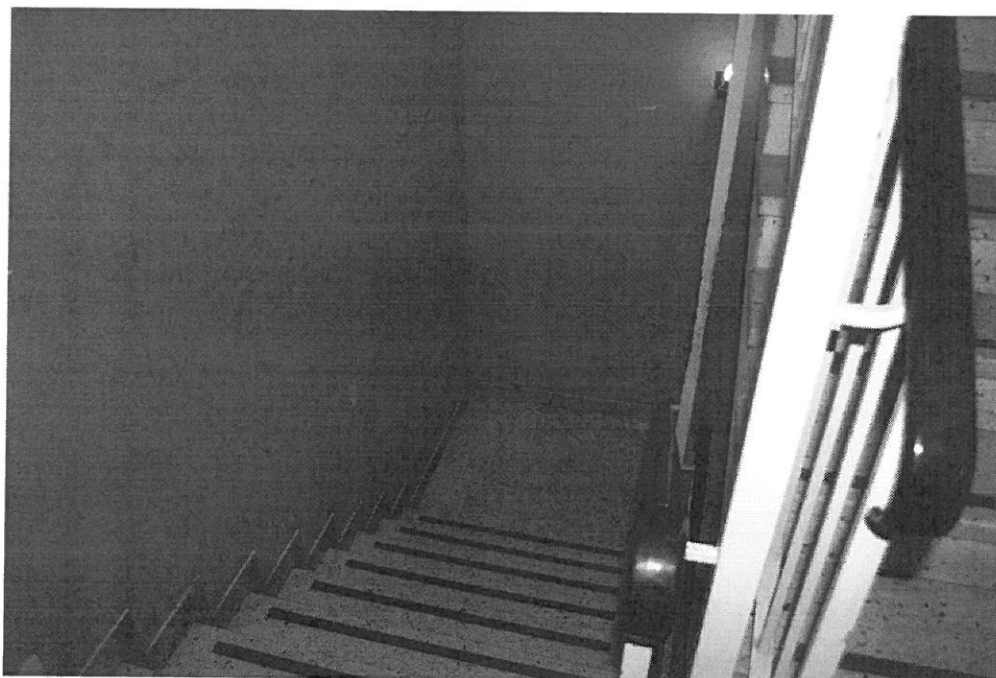
Cage d'escalier

Marches et contremarches en pierre.

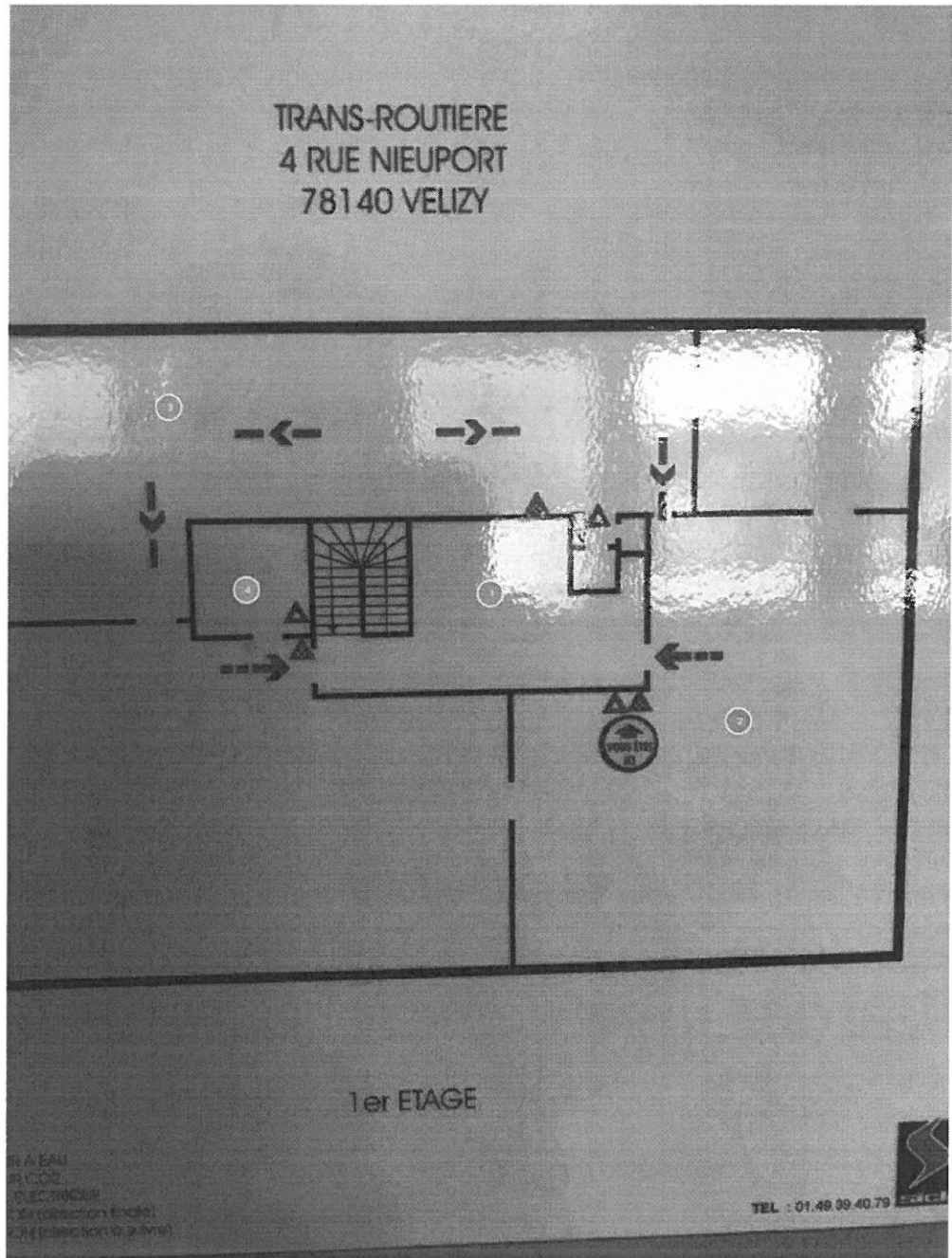
Garde-corps métallique

Murs : peinture.

L'emprise au sol de la cage d'escalier sur les quatre niveaux (rez-de-chaussée, 1^{er}, 2^{ème} et 3^{ème}) est de 11,50 m².

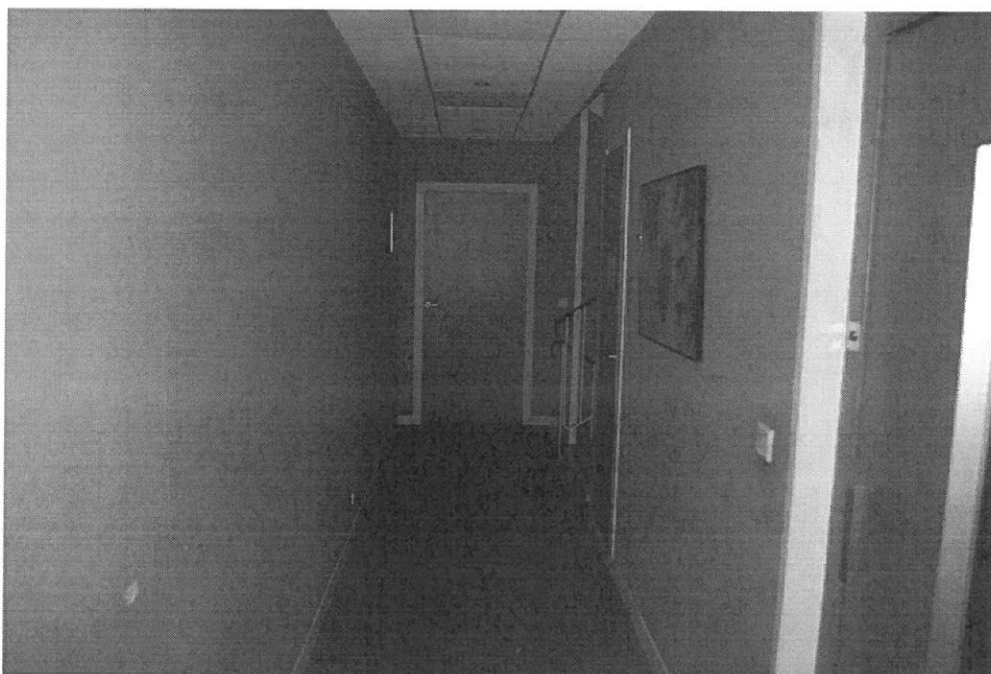


1^{er} étage



Couloir et palier

Revêtement de sol : moquette.
Murs : peinture.
Superficie approximative : 11,43 m².

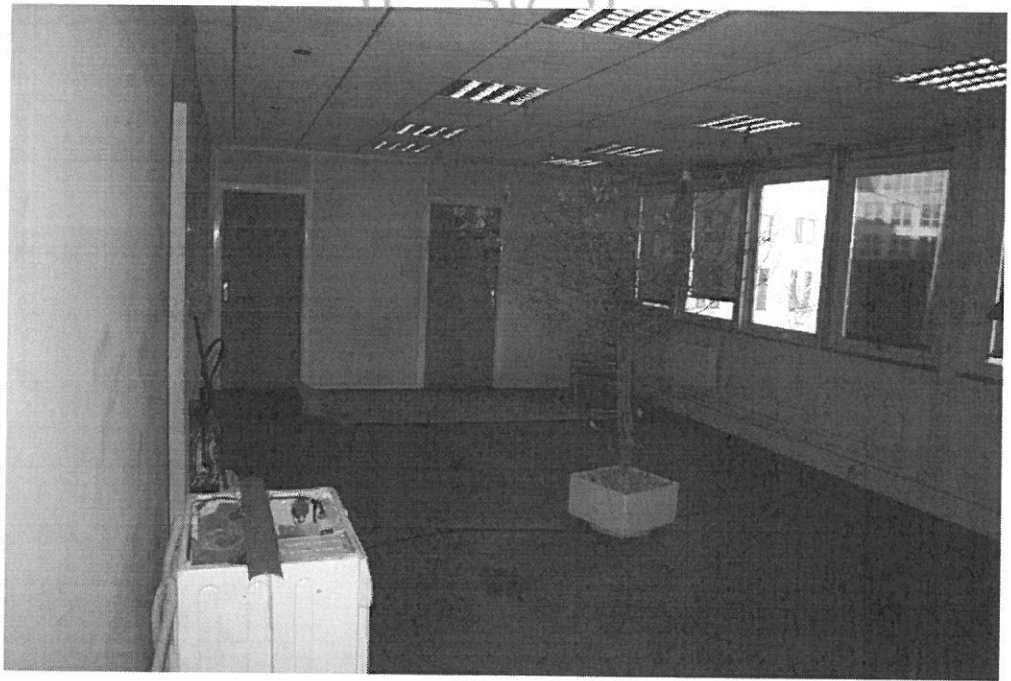


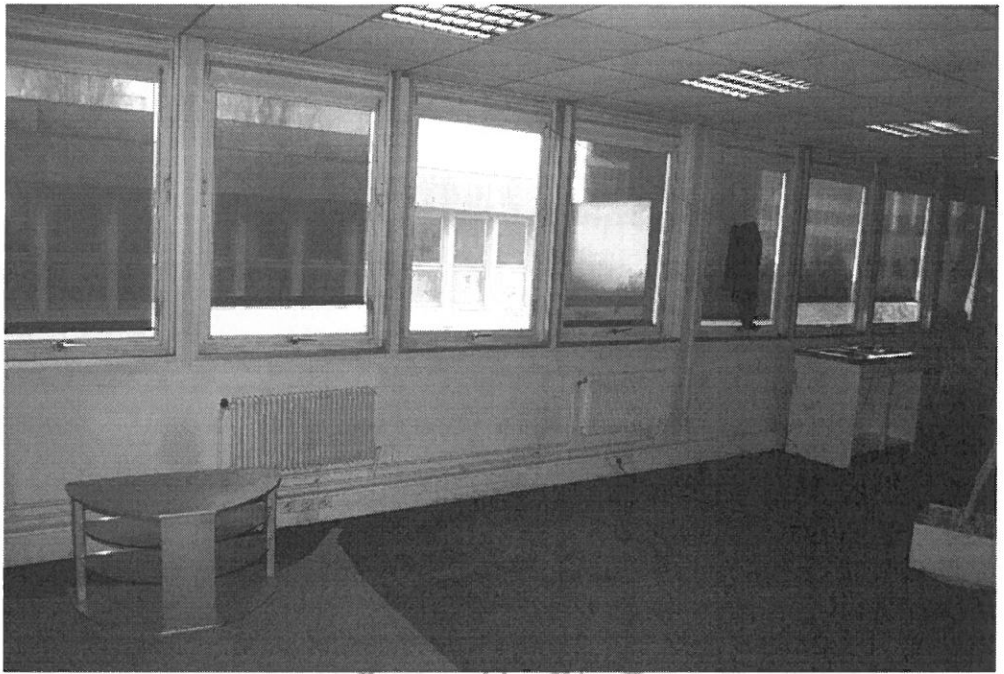
Bureau n°1 (1^{er} à droite)

Revêtement de sol : moquette.
Murs : peinture.
Menuiseries extérieures : 24 fenêtres de type basculantes sur châssis aluminium équipées de simples vitrages et de stores intérieurs.
Superficie approximative : 103 m².
Bureau communicant sur les 4 façades du bâtiment et partiellement divisé à l'aide de cloisons légères.









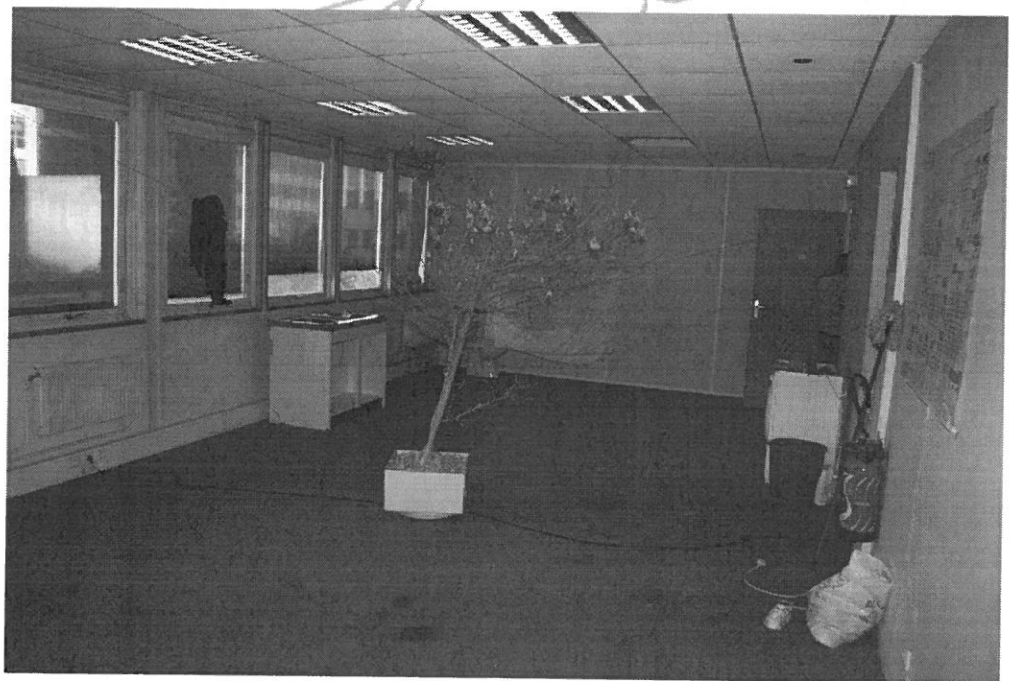
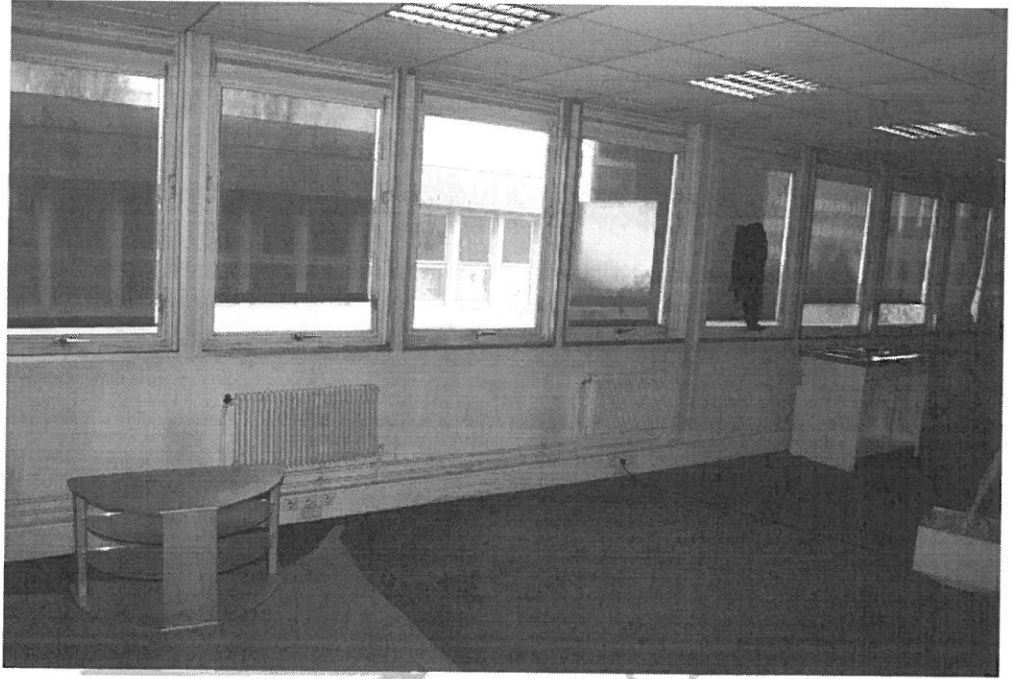
Bureau n°2

Revêtement de sol : moquette.

Murs : peinture.

Menuiseries extérieures : sept fenêtres de type basculantes sur châssis aluminim simple vitrage.

Superficie approximative : 43 m²



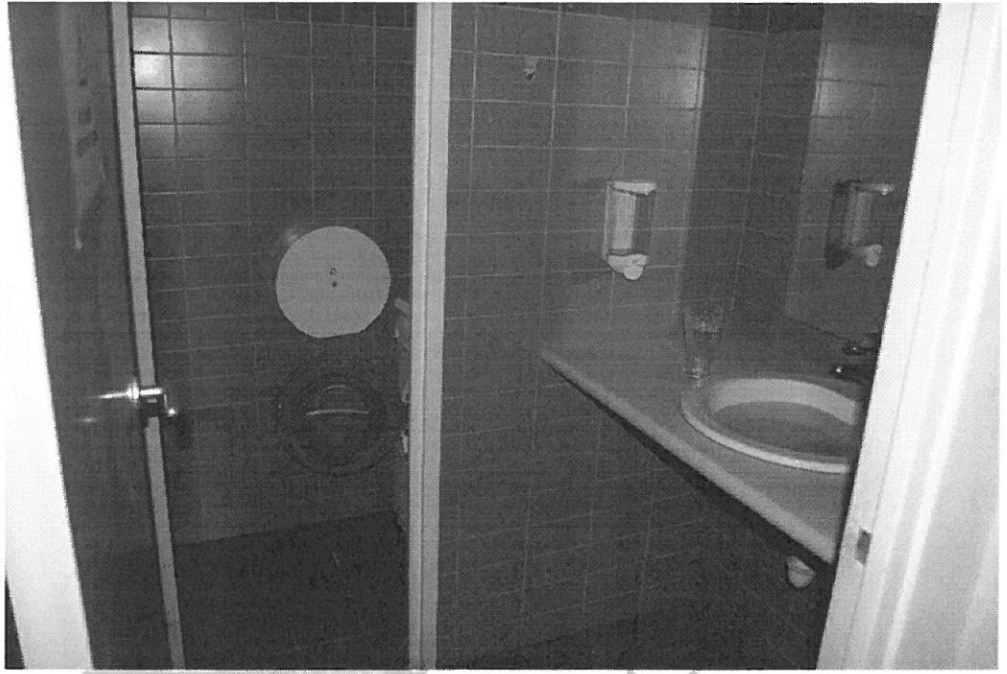
Blocs sanitaires

Revêtement de sol : carrelage.

Murs : faïence.

Equipements : 2 blocs WC avec cuvette WC en faïence blanche, et 2 blocs lavabos avec vasque encastrée, ainsi qu'une douche avec receveur.

Superficie approximative : 3,50 m² / 3,58 m².



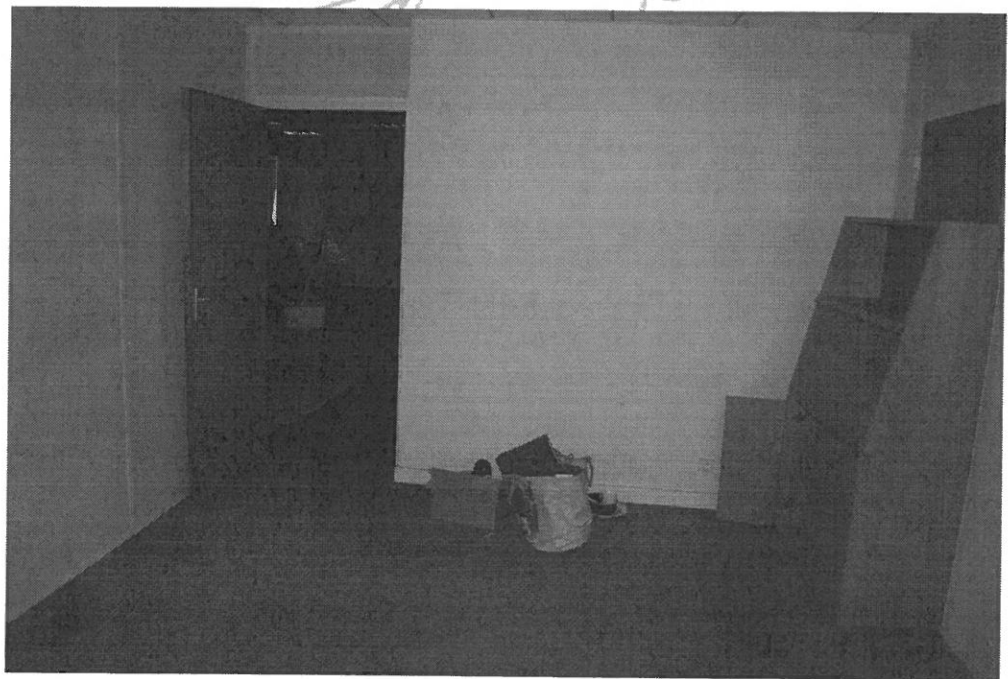
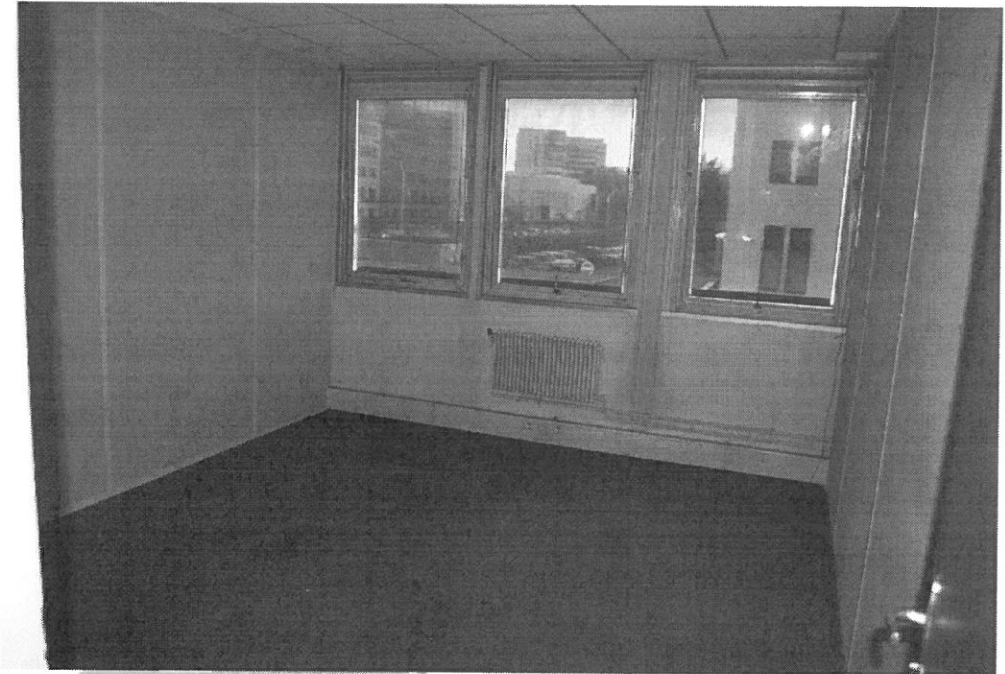
Bureau n°3

Revêtement de sol : dalles de moquette.

Murs : peinture.

Menuiseries extérieures : trois fenêtres sur châssis aluminium équipées d'un simple vitrage.

Superficie approximative : 15,88 m².



Bureau n°4 (côté façade avant)

Revêtement de sol : dalles de moquette.

Murs : peinture.

Menuiseries extérieures : 14 fenêtres sur châssis aluminium équipées d'un simple vitrage de type basculantes.

Superficie approximative : 66,18 m².





2^{ème} étage

Couloir

Revêtement de sol : moquette.

Murs : peinture.

Superficie approximative : 11,43 m².



Je constate que l'accès au 2^{ème} étage s'effectue par deux portes desservant un plateau couvrant les quatre façades de l'immeuble, d'une superficie totale d'environ 200 m², disposant sur chacune des façades avant et arrière de 16 fenêtres sur châssis aluminium, équipées d'un simple vitrage et de type basculantes, et sur chacune des façades latérales, de 12 fenêtres sur châssis aluminium, de type basculantes, avec un simple vitrage.

Superficie approximative : 200 m².







3^{ème} étage

Dégagement

Revêtement de sol : moquette.
Murs : peinture.
Superficie approximative : 18,60 m².

Bureau 1

Revêtement de sol : moquette.
Murs : peinture.
Menuiseries extérieures : 14 fenêtres sur châssis aluminium équipées d'un simple vitrage de type basculantes
Superficie approximative : 7,60 m².

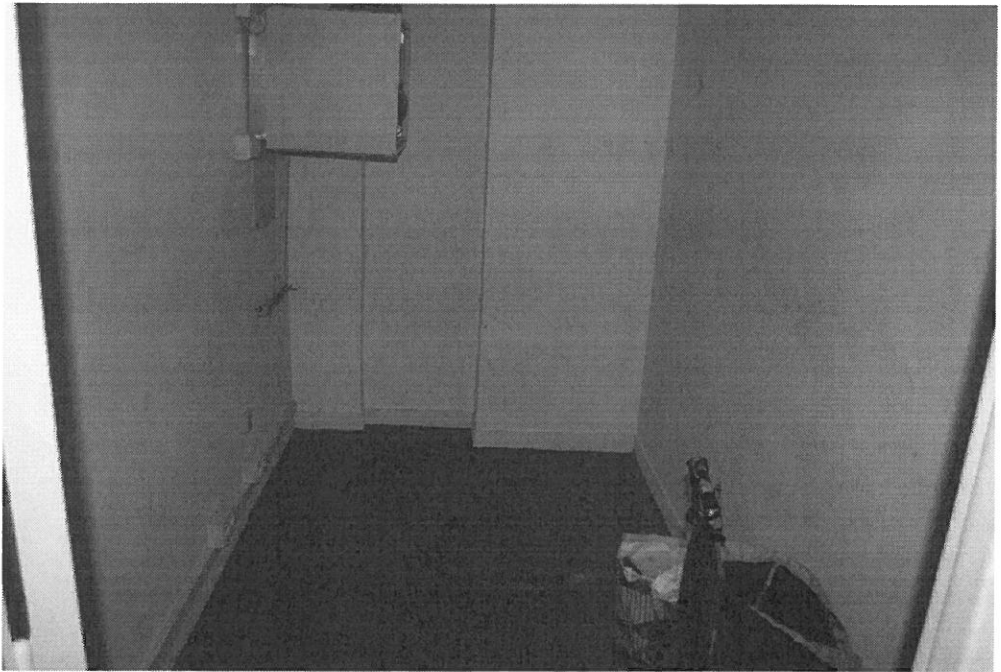


Local technique

Revêtement de sol : moquette

Murs : peinture

Superficie approximative : 4,60 m²

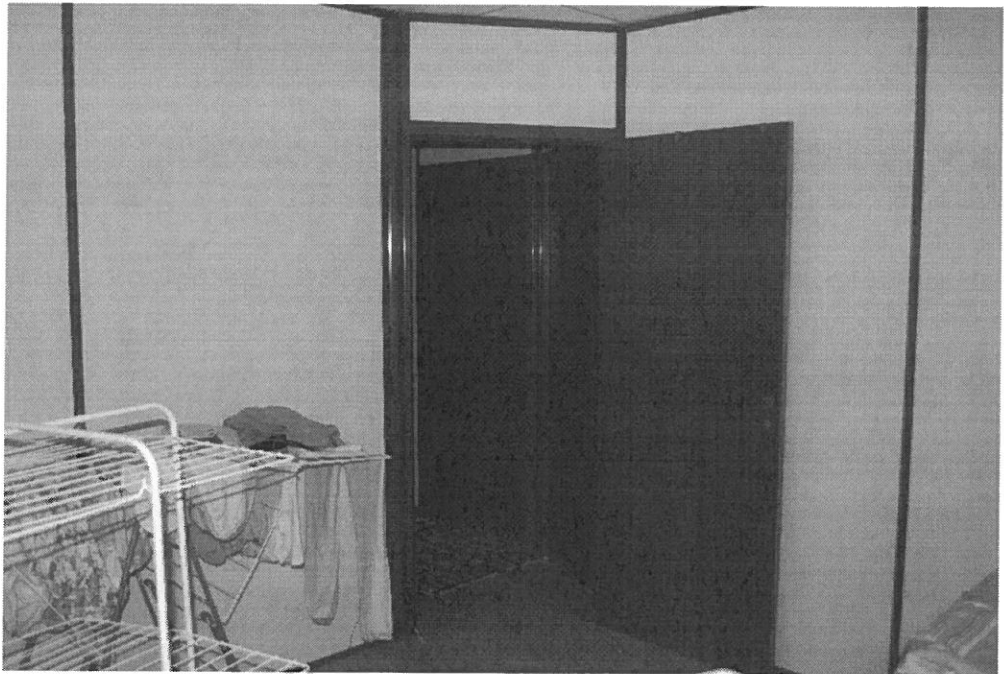


Couloir

Revêtement de sol : moquette
Murs : peinture
Superficie approximative : 6,58 m²

Bureau 2

Revêtement de sol : moquette.
Murs : peinture.
Menuiseries extérieures : 2 fenêtres sur châssis aluminium équipées d'un simple vitrage de type basculante
Superficie approximative : 8,80 m²



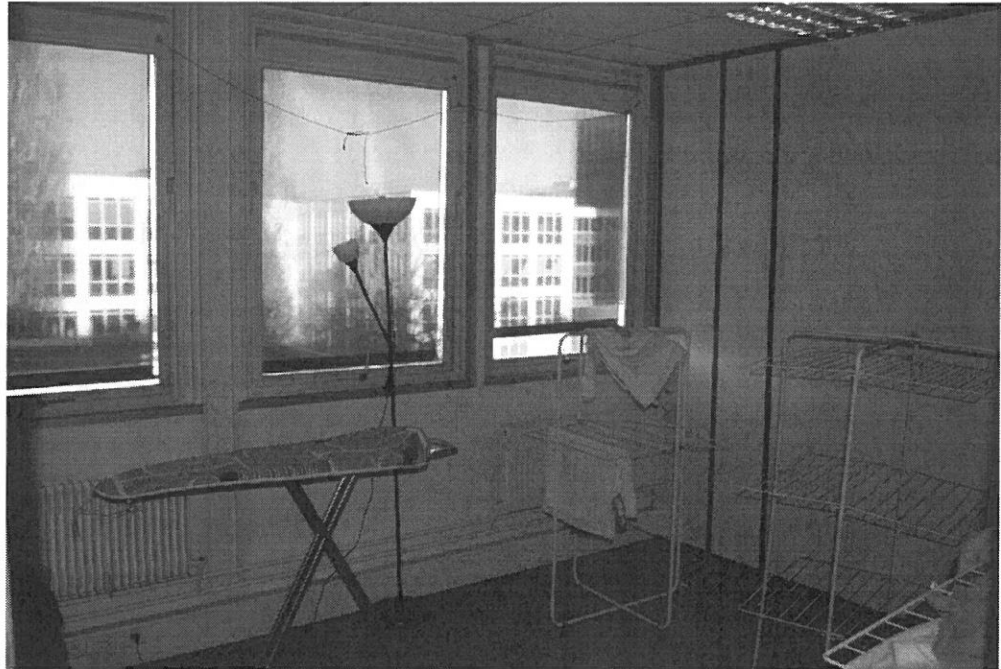
Bureau 3

Revêtement de sol : moquette.

Murs : peinture.

Menuiseries extérieures : 3 fenêtres sur châssis aluminium équipées d'un simple vitrage de type basculante

Superficie approximative : 9,40 m²



Bureau 4

Revêtement de sol : moquette.

Murs : peinture.

Menuiseries extérieures : 3 fenêtres sur châssis aluminium équipées d'un simple vitrage de type basculante

Superficie approximative : 10,00 m²

Bureau 5

Revêtement de sol : moquette.

Murs : peinture.

Menuiseries extérieures : 3 fenêtres sur châssis aluminium équipées d'un simple vitrage de type basculante

Superficie approximative : 10,00 m²

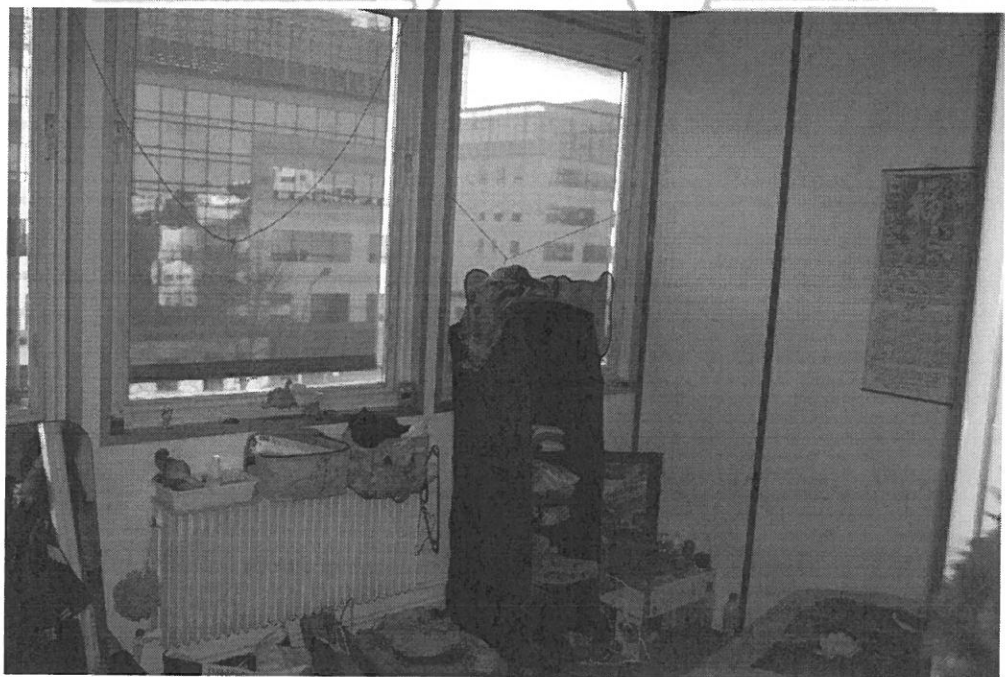
Bureau 6

Revêtement de sol : moquette.

Murs : peinture.

Menuiseries extérieures : 3 fenêtres sur châssis aluminium équipées d'un simple vitrage de type basculante

Superficie approximative : 8,00 m²



Bureau 7

Revêtement de sol : moquette.

Murs : peinture.

Menuiseries extérieures : 2 fenêtres sur châssis aluminium équipées d'un simple vitrage de type basculante

Superficie approximative : 6,80 m²

Bureau 8

Revêtement de sol : moquette.

Murs : peinture.

Menuiseries extérieures : 3 fenêtres sur châssis aluminium équipées d'un simple vitrage de type basculante

Superficie approximative : 15,80 m²

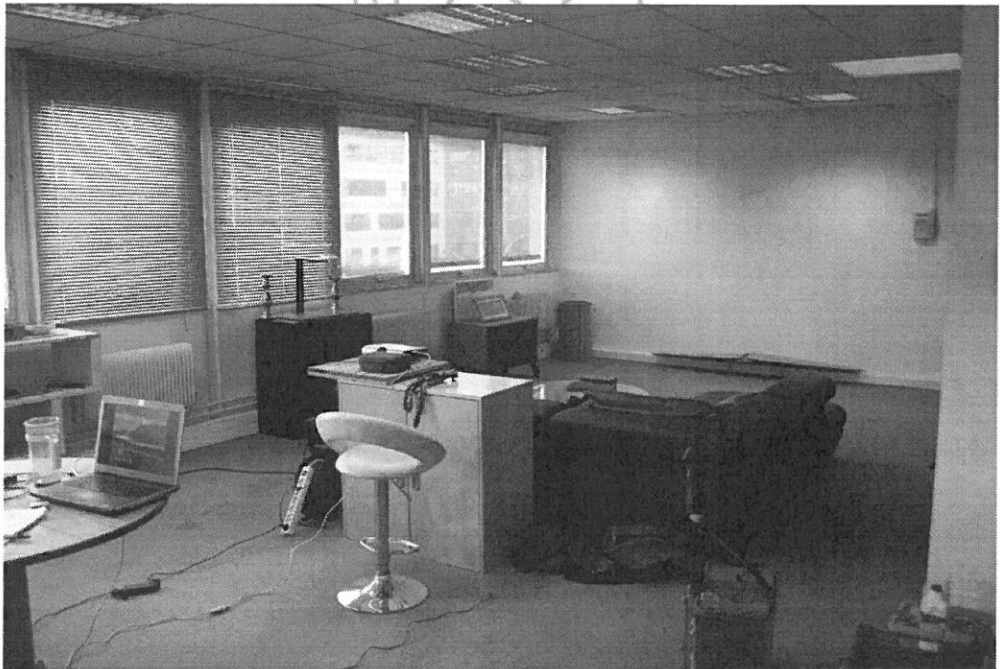
Bureau 9

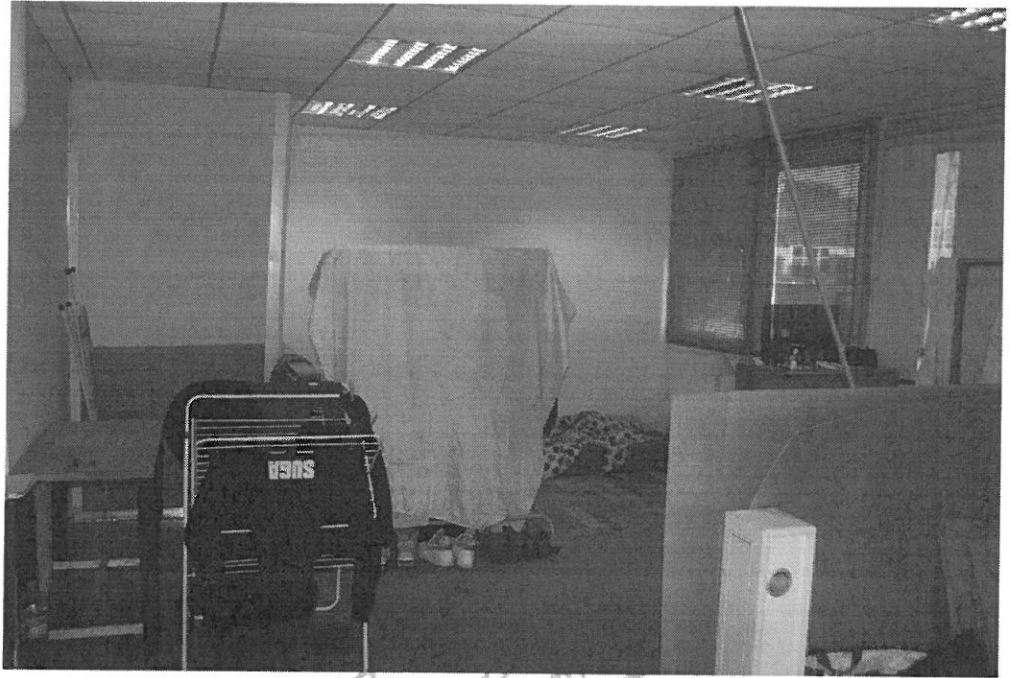
Revêtement de sol : moquette.

Murs : peinture.

Menuiseries extérieures : 28 fenêtres sur châssis aluminium équipées d'un simple vitrage de type basculante

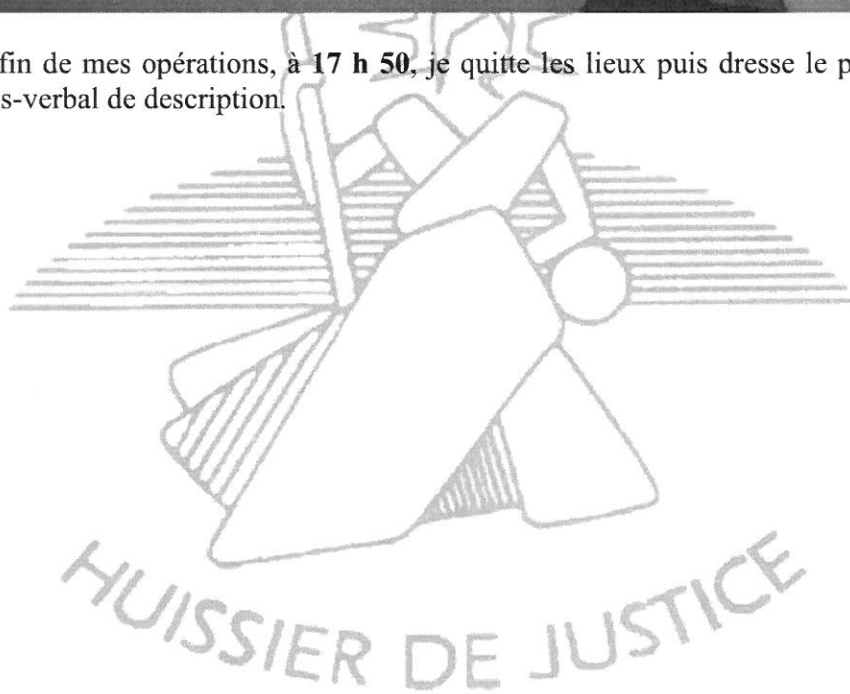
Superficie approximative : 126,00 m²







A la fin de mes opérations, à **17 h 50**, je quitte les lieux puis dresse le présent procès-verbal de description.



Le 13 décembre 2018 à 09 h 00, me suis rendu à VELIZY VILLACOUBLAY, 4 rue de Nieuport où je constate ce qui suit :

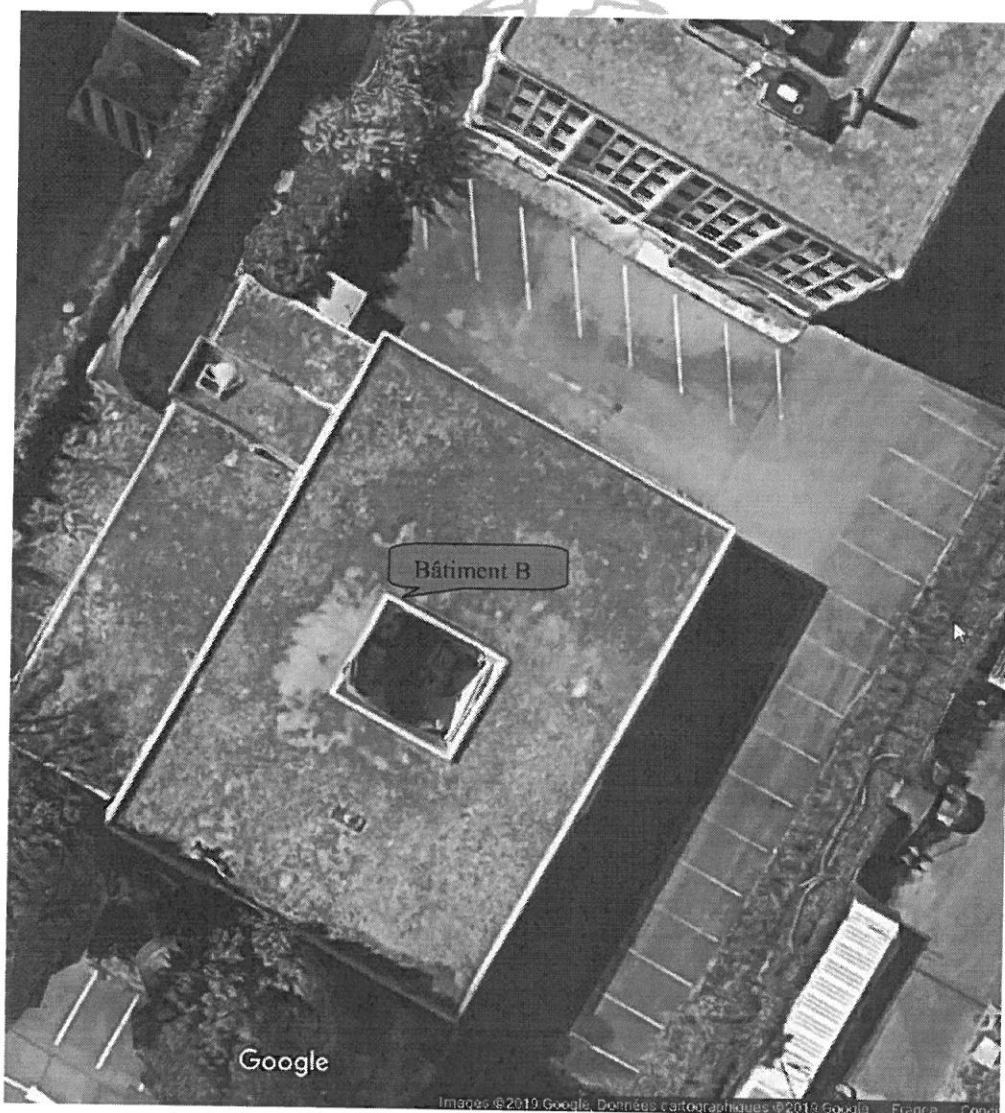
Le bâtiment B est vide est les portes sont verrouillées. Je fais ouvrir les portes extérieurs intérieurs par le préposé de la société A2PRO SERRURIER puis je constate ce qui suit :

BATIMENT B

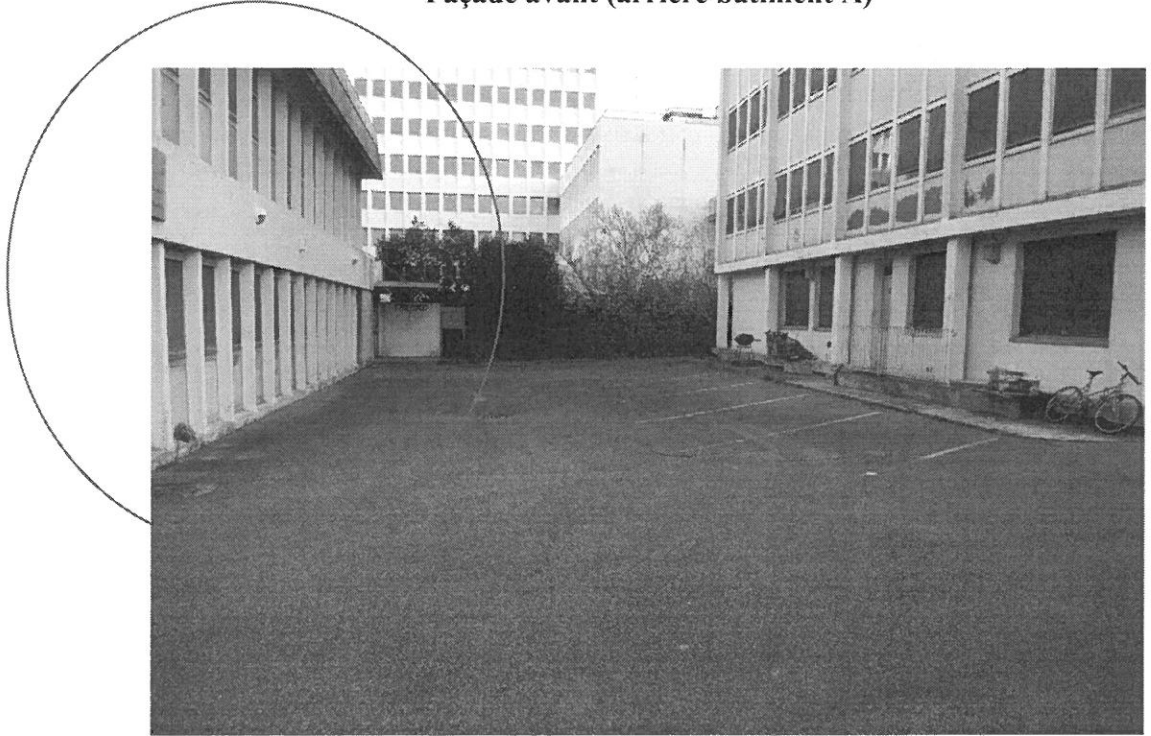
Il s'agit d'un bâtiment dont la construction date des années 1970/1980 composé d'une ossature béton, de châssis vitrés de type basculant ou coulissant sur armature en aluminium et couvert par un toit terrasse sous étanchéité multicouches (non visité).

Il est élevé sur sous-sol, rez-de-chaussée et un niveau, divisé en deux parties ; la première développée sur le rez de chaussée et accessible depuis la façade droite, la second occupant le rez de chaussée et la totalité de l'étage et disposant d'un accès au sous-sol.

Le construction est articulée autour d'un patio d'environ 30 m2 dont le sol est composé de dalles béton sur plots.



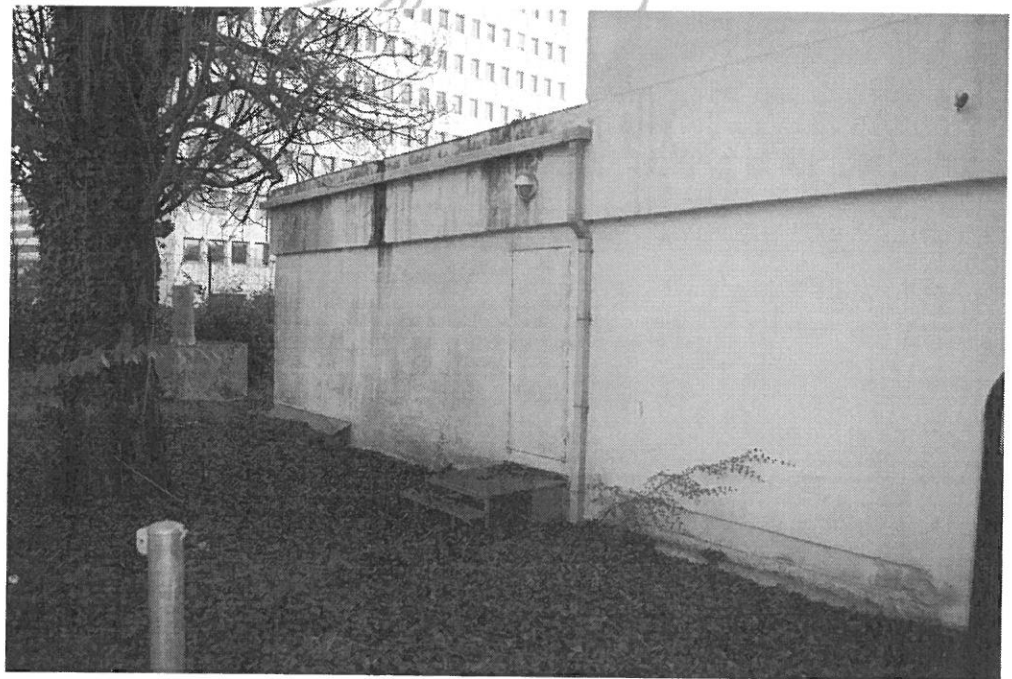
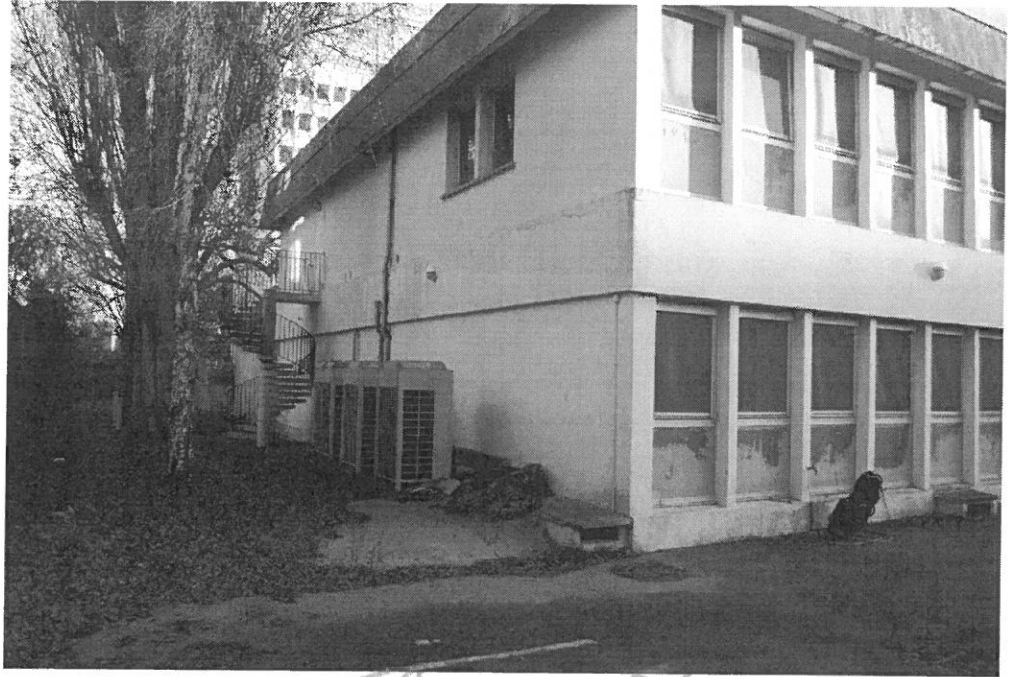
Façade avant (arrière bâtiment A)



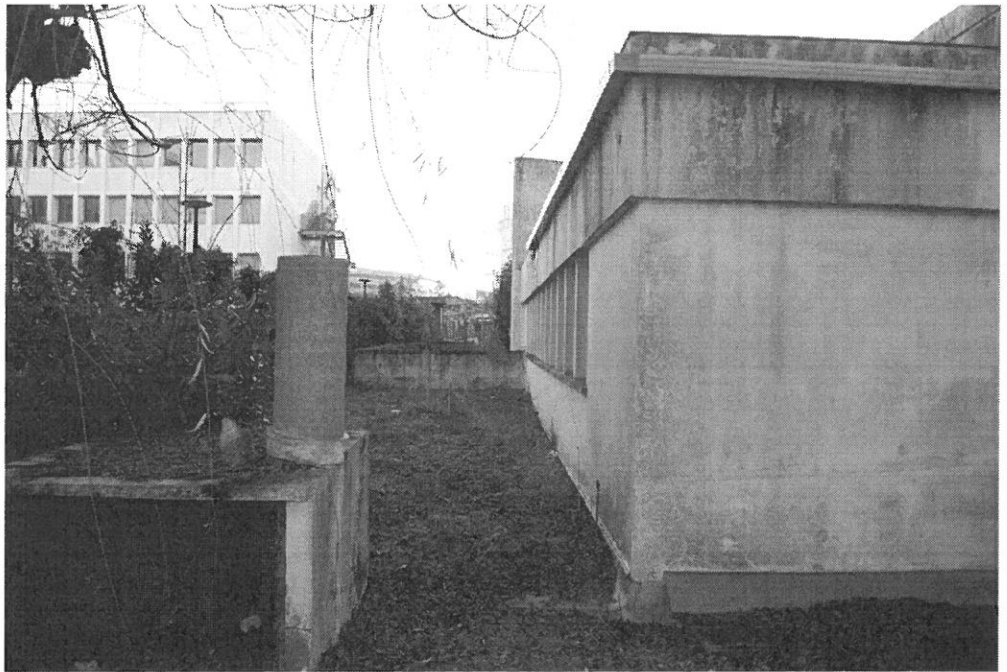
Façade gauche (côté entrée 1^{er} partie)



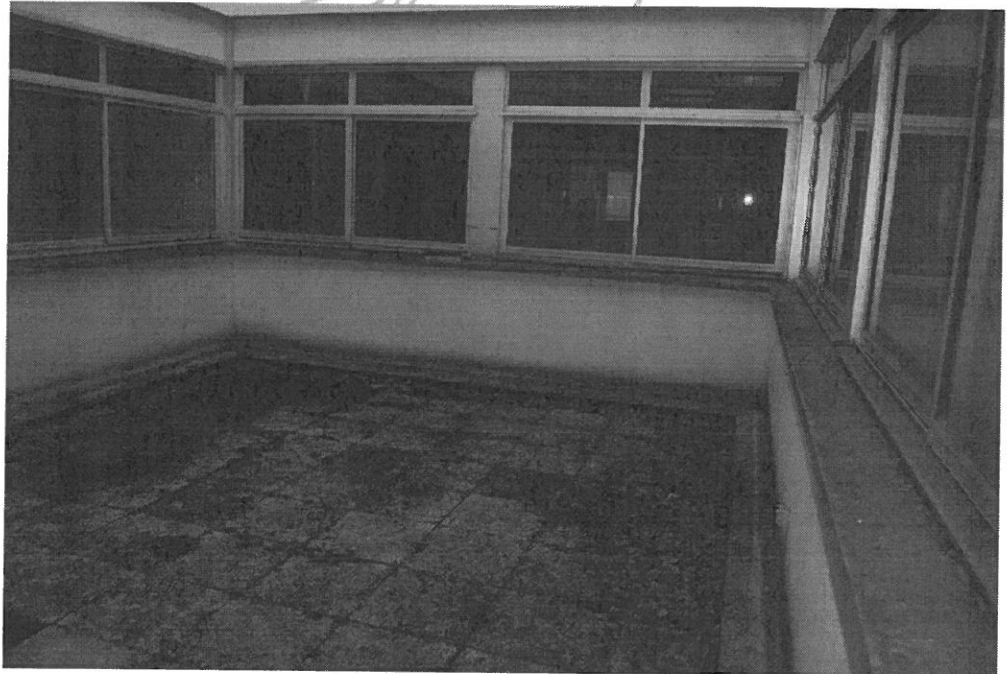
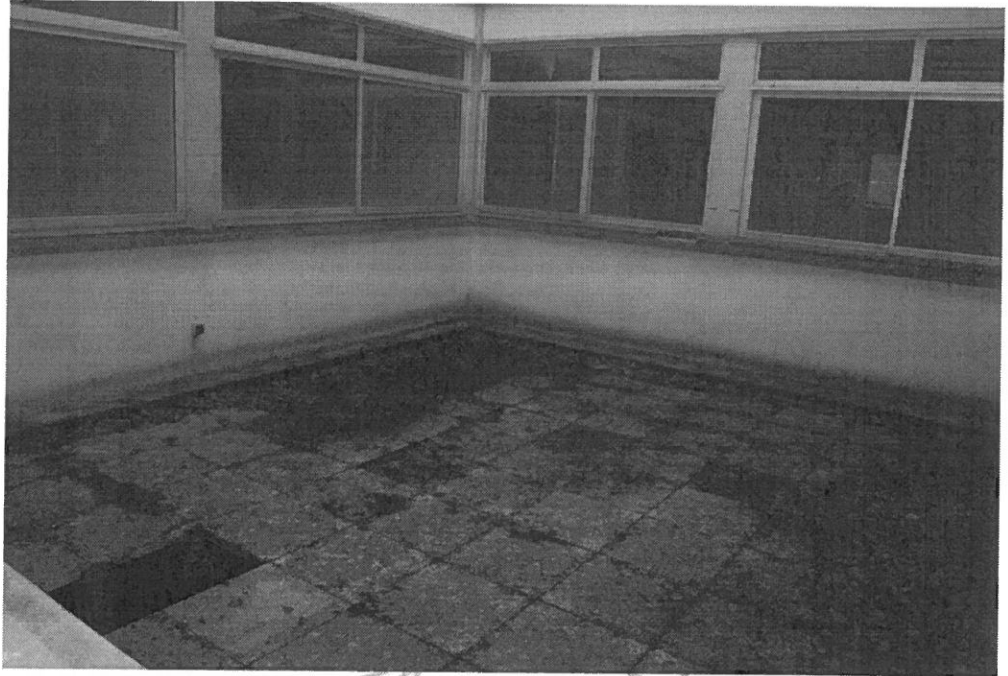
Façade arrière (avec sortie de secours rez de chaussée et 1^{er} étage)



Façade droite



Patio





0 5/15

