

# PROCES-VERBAL DE DESCRIPTION

---



MD : 145743

BNP PARIBAS SUISSE / SCI MALVINA



**OFFICE DE PARIS**

15 rue Drouot  
75009 PARIS

**OFFICE DU VAL-DE-MARNE**

23 rue Marceau  
94130 NOGENT SUR MARNE

**OFFICE DE SEINE-SAINT-DENIS**

Avenue Jules Rimet - Porte E du Stade de France  
93200 SAINT DENIS

**PROCES VERBAL DE DESCRIPTION**

**L'AN DEUX MILLE VINGT ET UN ET LE SIX DECEMBRE**

**A LA REQUETE DE :**

**BNP PARIBAS SUISSE SA**, Société Anonyme de droit Suisse, immatriculée au registre du commerce de GENEVE sous le numéro CH 270 3000 542 1, dont le siège est 2 PLACE DE HOLLANDE 1204 GENEVE - SUISSE venant aux droits de L'UNION DE CREDIT POUR LE BATIMENT « UCB » SUISSE par suite d'une fusion absorption en date du 18 octobre 2013, absorption ayant entraîné la dissolution et la radiation de L'UNION DE CREDIT POUR LE BATIMENT « UCB » SUISSE, agissant poursuites et diligences de son Président domicilié en cette qualité audit siège

Élisant domicile au Cabinet de la **SELARL PUGET LEOPOLD-COUTURIER**, agissant par le ministère de **Maître Béatrice LEOPOLD-COUTURIER**, Avocat au Barreau de Paris, laquelle est constituée et occupe pour la requérante sur les poursuites de saisie immobilière.

**Laquelle m'expose :**

Qu'agissant en vertu d'une déclaration de constatation de la force exécutoire rendue le 9 avril 2021 par la Directrice des services de greffe judiciaire du Tribunal judiciaire de Paris portant sur un jugement rendu par le Tribunal de 1<sup>ère</sup> instance du Canton de Genève SUISSE le 14 avril 2020 et ayant donné lieu à un certificat du 13 novembre 2020 dudit Tribunal et de la copie exécutoire d'un acte reçu le 22 juin 2009 par Me BESSON, Notaire à Paris, un commandement de payer valant saisie a été signifié à la SCI MALVINA le 22 septembre 2021.

Qu'un délai de huit jours s'est écoulé sans que les causes du commandement soient réglées.

## EXPEDITION

Qu'elle me requiert en conséquence, conformément aux articles R. 322-1 à R. 322-3 du Code des procédures civiles d'exécution, de dresser le procès-verbal de description des biens objet de la saisie, à savoir :

**« A PARIS 75006 17 Quai des Grands Augustins  
Cadastré AE n°125 pour 03 a 57 ca**

**Lots 24,25,26,27,28,29 consistant en un corps de bâtiment accessible via le hall d'entrée par une cour intérieure, élevé sur un niveau de sous-sol partiel, d'un rez-de-chaussée et 4 étages, avec ascenseur – climatisation**

**Au sous-sol : salle à manger, cellier cave voutée**

**Au rez-de-chaussée : entrée, petit salon**

**1<sup>er</sup> étage : 1 chambre, salle de bains, hammam/douche**

**2<sup>ème</sup> étage : 1 chambre/ dressing**

**3<sup>ème</sup> étage : grand salon, 1 pièce/salle de jeux**

**4<sup>ème</sup> étage : cuisine salle à manger**

*Cette description correspondant aux lots suivants :*

**Lot 24 : Sous-sol**

*Et les 3/1000èmes des parties communes générales de l'immeuble*

**Lot 25 : bâtiment B au rez-de-chaussée à droite de l'entrée de l'immeuble**

*Et les 26/1000èmes des parties communes générales de l'immeuble*

**Lot 26 : Bâtiment B au 1<sup>er</sup> étage**

*Et les 30/1000èmes des parties communes générales de l'immeuble*

**Lot 27 : Bâtiment B au 2<sup>ème</sup> étage**

*Et les 31/1000èmes des parties communes générales de l'immeuble*

**Lot 28 : Bâtiment B au 3<sup>ème</sup> étage**

*Et le 32/1000èmes des parties communes générales de l'immeuble*

**Lot 29 : bâtiment B au 3<sup>ème</sup> étage**

*Et les 2/1000èmes des parties communes générales de l'immeuble. »*

**Déférant à cette réquisition :**

**Je, Maître Jérôme LARANJO,**

Huissier de Justice Associé d'**AJILEX**, Société d'exercice libéral par actions simplifiée, Titulaire d'un Office d'Huissiers de Justice à PARIS 9<sup>ème</sup>, 15 rue Drouot, à NOGENT SUR MARNE (94), 23 rue Marceau, et à SAINT-DENIS ( 93 ), Avenue Jules Rimet, Porte E du Stade de France, soussigné,

Après plusieurs échanges avec la débitrice et n'ayant pu convenir d'un rendez-vous amiable dans les délais, je me suis rendu ce jour 6 décembre 2021, à 14 heures 00, 17 quai des Grands Augustins 75006 PARIS accompagné de Monsieur Philippe CONTIVAL, serrurier, Monsieur Adrien BREU, témoin et Monsieur Antoine MASSON témoin, assisté de la société de diagnostics ARTWELL et de la société de géomètres-experts PANGEO.

Là étant, après avoir sonné, un ouvrier du bâtiment m'ouvre la porte, m'indique qu'il a été prévenu par la gérante de la SCI MALVINA la veille et m'autorise à pénétrer et à procéder au procès-verbal de description.

### **I. ENVIRONNEMENT ET SITUATION DE L'IMMEUBLE** ***(Clichés photographiques n°1 à 3)***

Les biens saisis se situent dans le 6<sup>ème</sup> arrondissement au centre de la ville de Paris sur la rive gauche de la Seine.

Il porte le nom d'arrondissement du Luxembourg et comprend quatre quartiers administratifs : Monnaie, Odéon, Notre-Dame-des-Près et Saint-Germain-des Prés.

L'arrondissement est le plus cher de la Ville pour le prix au mètre carré de l'immobilier.

On y trouve des édifices de prestige, chargés d'histoire, tels que l'Institut de France, le Palais du Luxembourg – Sénat, le Jardin du Luxembourg, le Théâtre de l'Odéon, l'Hôtel des Monnaies, le Couvent des Cordeliers, le Pont neuf, la Passerelle des Arts etc.

On y trouve également de nombreux lieux culturels, des théâtres, des lieux de culte catholique.

L'architecture de l'arrondissement est riche avec de nombreux hôtels particuliers, fontaines et bassins, immeubles remarquables, monuments, musées, places, ponts et passerelles, quais etc.

L'arrondissement a été marqué par la présence d'intellectuels.

Il est calme.

Il comporte néanmoins de nombreux bars, restaurants, cafés et terrasses, parfois de renom dont les plus anciens de la Ville de Paris.

On y trouve des commerces de toutes sortes du textile en passant par le commerce de bouche, la commercialité étant haut de gamme même si l'on trouve quelques enseignes moins haut de gamme (Fnac, H&M etc.).

Les biens saisis se trouvent plus particulièrement situés dans le quartier administratif de la Monnaie situé au nord-est de l'arrondissement, longeant la Seine et faisant face à l'Île de la Cité à laquelle il est relié par le Pont-Neuf et le Pont Saint Michel.

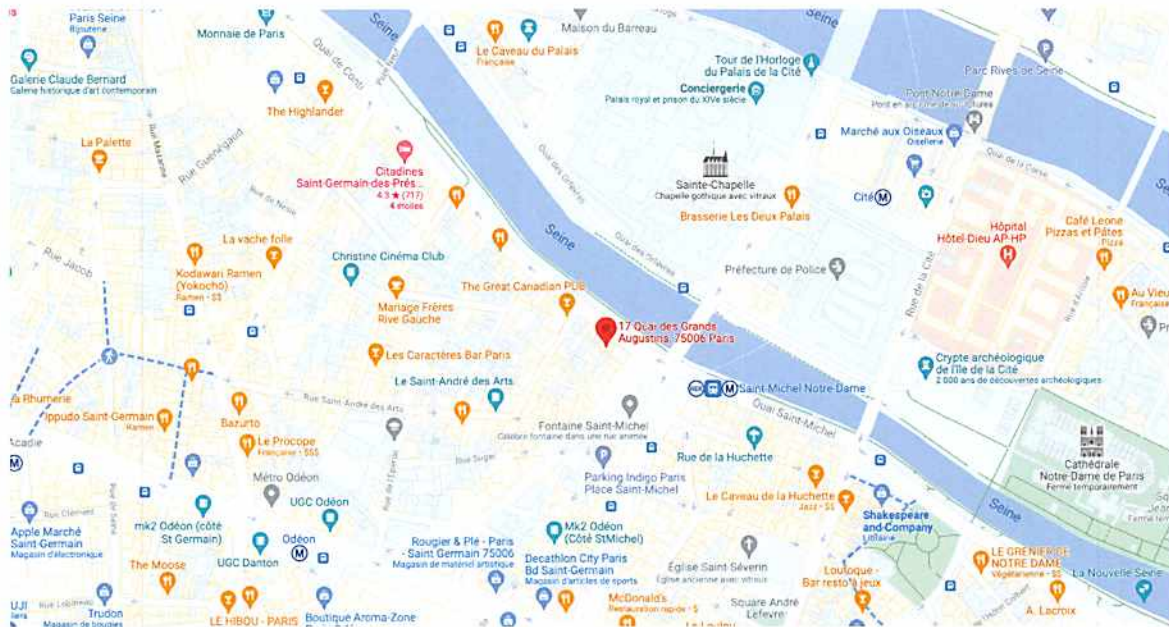
Le quai des Grands Augustins sur lequel se trouvent les biens saisis fut construit en 1313 et longe la Seine.

De ce fait, l'architecture des immeubles est disparate avec des immeubles très sobres d'inspiration médiévale et d'autres plus récents et richement décorés.

Le 17 du quai des Grands Augustins fait face à l'Île de la Cité, côté place Saint Michel, avec vue sur le Quai des Orfèvres sur l'Île de la Cité.

L'immeuble est richement desservi en transport avec la ligne B et C du RER, la ligne 4 du Métro, station Notre-Dame-Saint Michel, et la station Châtelet avec les lignes de métro 1, 4, 7, 11 et 14.

Non loin de l'immeuble, se trouve le parking INDIGO Paris Place Saint Michel.



## II. IMMEUBLE ET PARTIES COMMUNES (Clichés photographiques n°4 à 14)



Le nom d'Hôtel de Luynes est attribué à l'immeuble du 17 quai des Grands Augustins 75006 PARIS, attribution que l'on retrouve dans les procès-verbaux d'experts, les greffiers des bâtiments de Paris, sous le règne de Louis XIII.

Jean RACINE y demeura à l'adolescence vers 1956 dans la partie noble de l'ensemble.

L'immeuble du 17 Quai des Grands Augustins à Paris 6<sup>ème</sup> arrondissement date du 17<sup>ème</sup> siècle, du moins pour sa partie « noble ».

Les bâtiments sur cour datent probablement d'époques différentes.

L'ensemble cadastré AE n°125 comprend un bâtiment sur les quais, un bâtiment fond et deux bâtiments latéraux.



## EXPEDITION

L'immeuble sur les quais élevés sur quatre étages carrés et un dernier étage mansardé comporte une façade simple en état très moyen avec fissures et zones noircies.

Il comporte au rez-de-chaussée sur rue un fond de commerce sur rue à destination de restaurant.

On pénètre dans l'ensemble par une porte à double vantail bleue fermée par digicode.

La porte est ceinturée par deux pilastres et surmontée d'un bandeau qui n'est pas au niveau.

Passée la porte sur rue, on pénètre dans l'ensemble par un porche avec sol pavé et murs en pierre enduits.

Le plafond est enduit en état moyen fissuré.

Passé le porche, on accède à une agréable cour pavée avec plantes en pots.  
Il n'y a plus de WC commun dans la cour.

Au fond de la cour et à gauche, se trouve un bel immeuble en pierre.

A la gauche, se trouve une petite maison.

A la droite, se trouve le bien saisi à façade blanche en bon état, élevé sur rez-de-chaussée sur trois étages carrés et un quatrième étage sous combles.

Les baies sont pourvues de garde-corps différents à chaque étage.

Le dernier étage est décoré de deux frontons avec scène équestre.

On pénètre dans la maison par une porte vitrée à verre opaque en fer, avec petit panneau gauche.

La porte est fermée par une serrure blindée.

Sur le montant gauche, se trouve un visiophone avec écran à tous les étages.

### **III. SYNDICS DE COPROPRIETE**

Le syndic de la copropriété du 17 quai des Grands Augustins 75006 PARIS est la **SAS PARIS SYNDIC ET GESTION**, 4 rue Oudinot 75007 PARIS.

### **IV. CONDITIONS D'OCCUPATION**

Les biens sont saisis constituent la résidence parisienne de la gérante de la SCI qui vit à l'étranger.

### **V. DESCRIPTION DES LOTS SAISIS**

**CONSISTANCE ET COMPOSITION :** Les lots 24,25,26,27,28,29 dans un même volume architectural forme une maison à la droite de la cour avec sous-sol partiel, un rez-de-chaussée, trois étages carrés et un quatrième étage sous toiture avec verrière, le tout d'une surface de 146,86 m<sup>2</sup>.

## EXPEDITION

Le 4<sup>ème</sup> étage sous toiture comprenant la salle à manger et la cuisine ne correspond à aucun lot en l'état des pièces qui m'ont été transmises.

Les trois premiers étages sont reliés par un escalier en colimaçon, puis le 4<sup>ème</sup> par un escalier droit depuis le 3<sup>ème</sup>.

Les quatre étages sont également reliés par un ascenseur.

Le sous-sol situé dans un autre bâtiment est accessible par un escalier.

La maison est exposée à l'est. Elle n'est pas traversante.

**REMARQUE PREALABLE :** A mon passage, l'immeuble était en chantier si bien que certaines pièces étaient inaccessibles ou partiellement accessibles, les sols recouverts d'un polyane, et les pièces encombrées des meubles déplacés rendant difficile la perception des volumes.

### **REZ-DE-CHAUSSEE – LOT 25 (23,02 m2)**

Le rez-de-chaussée comprend une entrée, un petit salon et un accès au sous-sol ainsi qu'à un local technique.

#### **ENTREE (10,45 m2) AVEC LOCAL TECHNIQUE** ***(Clichés photographiques n°15 à 27)***

On y accède immédiatement passée la porte palière.

L'entrée assure la distribution du petit salon au rez-de-chaussée, du sous-sol et des étages par un escalier en colimaçon et par un ascenseur de marque AMS.

L'ascenseur est imposant compte-tenu de la taille de la pièce.

Il permet la charge de trois personnes (225 kg).

Il est habillé de panneaux noirs à l'extérieur avec deux portes télescopiques peintes noires.

L'ensemble est en bon état apparent.

L'escalier est en colimaçon autoporté en métal avec garde-corps et barreaudage laitonnés et colonnettes chromées

Le sol de l'entrée est en pierre.

Une petite marche se situe à l'avant de l'accès à l'ascenseur.

Les murs sont recouverts de placoplâtre peint en blanc en bon état.

Le mur face, à la gauche de l'ascenseur est en pierre claire avec niches.

Le plafond avec spots lumineux encastrés est peint en blanc en bon état.

La pièce prend jour sur la cour par une fenêtre à double vantail occultée par volet roulant.

Elle comprend un local technique renfermant notamment un tableau électrique et un système d'aspiration centralisé PULLMAN.

### **PETIT SALON (12,57 m2)**

***(Clichés photographiques n° 28 à 35)***

On y accède depuis l'entrée, à droite, par un passage étroit entre deux colonnes en pierre.

Le sol est en pierre.

Le mur gauche est en pierre avec niches, dont l'une semble correspondre à une ancienne fenêtre.

Le mur à droite est recouvert de placoplâtre peint en blanc.

Le mur fond n'est pas visible, étant équipé de meubles recouverts d'un voile polyane.

Faux plafond suspendu avec éclairage indirect.

La pièce prend sur la cour par deux fenêtres à deux vantaux, occultées par stores enroulant.

### **PREMIER ETAGE-LOT 26 (26,82 m2)**

**Le premier étage comprend un palier/dégagement, une salle de bains, un WC séparé et une chambre.**

On y accède soit depuis l'ascenseur soit depuis l'escalier.

### **DEGAGEMENT (4,12 m2)**

***(Clichés photographiques n° 36 à 39)***

Le dégagement assure la distribution de la salle de bains, du WC séparé, du dégagement devant l'ascenseur.

L'escalier en colimaçon peut être renfermé à l'aide d'une cloison vitrée esprit atelier.

Le sol est en pierre.

Les murs sont peints en blanc.

Le plafond est peint en blanc.

Le dégagement prend jour sur la cour par une fenêtre couleur bois à double vantail.

### **SALLE DE BAINS (4 m2)**

***(Clichés photographiques n° 40 à 43)***

On y accède depuis le dégagement à gauche par un passage sans porte.

La salle de bains est encombrée et inaccessible.



Depuis l'extérieur, je note des murs recouverts de carreaux mosaïque en pâte de verre comportant des niches.

Le plafond vouté est recouvert d'un enduit.

Je note la présence d'une baignoire balnéo et d'une cabine de douche.

La pièce est éclairée par une baie vitrée fixe.

A l'entrée, se trouve la télécommande de la baignoire.

### **WC (1,03 m2)**

***(Clichés photographiques n°44 à 49)***

On y accède depuis le dégagement à droite de l'accès à la salle de bains par une porte coulissante bois vitrée à verre dépoli et poignée marine.

Le sol est en pierre.

Les murs sont recouverts d'un enduit beige.

Autour du WC, ils sont recouverts de carreaux mosaïque en pâte de verre.

Le plafond avec spot lumineux est enduit peint en beige.

La pièce est équipée d'un WC suspendu avec plaque de commandes murale.

### **CHAMBRE (17,67 m2)**

***(Clichés photographiques n°50 à 62)***

On y accède depuis le dégagement.

Une cloison courbe en brique de verre et une porte vitrée sépare le dégagement de l'accès à la chambre en passant devant l'ascenseur.

Une fenêtre sur cour éclaire cet espace tampon.

On accède ensuite à la chambre en face par un passage sans porte.

Le sol est en pierre.

Les murs sont peints en blanc.

Faux plafond à lames métalliques noires.

On pénètre dans la chambre depuis cet espace tampon par un passage sans porte.

Murs et plafond sont peints en blanc, à l'exception du mur gauche et du mur mitoyen côté ascenseur, de couleur bordeaux.

Le sol semble en pierre, visible au travers du voile de protection.

La pièce prend jour sur la cour par deux fenêtres bois à deux vantaux.

**DEUXIEME ETAGE- LOT 27 (27,96 m2)**

**Le deuxième étage comprend une petite pièce inaccessible, un coin bains/ douche, un WC et une chambre.**

On y accède soit depuis l'escalier hélicoïdale soit depuis l'ascenseur.

L'escalier peut être isolé par une cloison amovible vitrée esprit atelier.

**PIECE INACCESSIBLE (DRESSING) (4,60 m2)**

***(Clichés photographiques n°63 à 64)***

Cette pièce se trouve à droite de l'escalier.

Elle est fermée par un voile et est extrêmement encombrée.

Compte-tenu de sa taille, on peut imaginer que cette pièce fasse usage de dressing.

Depuis la cour, je peux voir que cette pièce est éclairée par une fenêtre à châssis fixe.

**WC (1,05 m2)**

***(Clichés photographiques n°65 à 69)***

On y accède à gauche de l'escalier et à droite du dressing par une porte isoplane grise avec béquille dorée.

Le sol est en pierre.

Murs et plafond sont peints en rouge.

La pièce est équipée d'un WC suspendu avec commandes murales et d'un lave-mains.

**CHAMBRE AVEC SALLE DE BAINS OUVERTE (22,31 m2)**

***(Clichés photographiques n°70 à 82)***

Entre l'escalier et devant l'ascenseur, une salle de bains a été aménagée avec cabine de douche à parois en verre et baignoire encastrée au sol, le tout séparé de la chambre par une cloison courbe protégée par un voile de protection.

Le sol est en pierre.

Cette partie prend jour sur la cour par une fenêtre à double vantail.

On accède ensuite à la chambre par un espace ouvert.

Le sol est en parquet.

Les murs sont peints en blanc. Le mur gauche est dans des teintes terracotta.

Le plafond est peint en blanc.

La pièce prend jour sur la cour par deux fenêtres bois à deux vantaux.

Elle est agrémentée d'une cheminée encastrée.

### **TROISIEME ETAGE-LOTS 28 ET 29 (27,07 m2)**

Le troisième comprend une salle de jeux avec débarras et un grand salon

On y accède depuis l'escalier hélicoïdale ou depuis l'ascenseur.

#### **SALLE DE JEUX AVEC DEBARRAS (10,81 m2)**

*(Clichés photographiques n°83 à 92)*

Cet espace se situe dans la zone de l'escalier en colimaçon.

Celui-ci s'arrête à cet étage.

L'espace est très encombré.

Le sol est recouvert de parquet bois.

Les murs sont peints en blanc.

Le mur face est miroité.

Le plafond est en béton brut.

L'espace prend jour sur la cour par une fenêtre bois à deux vantaux.

A la gauche, se trouve une petite pièce basse de plafond avec poutres apparentes.

Les murs sont peints en blanc en bon état.

La pièce prend jour par une fenêtre à châssis fixe.

Elle est éclairée par une fenêtre de toit à châssis parisien.

#### **GRAND SALON (16,26 m2)**

*(Clichés photographiques n°93 à 102)*

On y accède depuis l'espace précédent duquel il est séparé par une cloison coulissante.

Le sol est recouvert de parquet.

Les murs sont peints en blanc avec poutres en béton brut.

Le plafond est en béton brut et en bois.

La pièce prend jour par trois fenêtres donnant sur cour, dont une grande fenêtre montant jusqu'au 4<sup>ème</sup> étage.

Elle est agrémentée par une cheminée encastrée.

### **QUATRIEME ETAGE – HORS LOT (25,35 m2)**

Cet étage ne correspondant à aucun lot comporte une salle à manger et une cuisine.

On y accède depuis l'escalier droit depuis le 3<sup>ème</sup> étage (*Clichés photographiques n°103 et 104*), ou par l'ascenseur.

### **SALLE A MANGER (16,13 m2)** ***(Clichés photographiques n°105 à 112)***

Le sol est en pierre.

Les murs sont peints en blanc avec quelques pans enduits gris.

Le plafond est peint en blanc.

La pièce est éclairée par la haute fenêtre montant du 3<sup>ème</sup> étage et par une grande verrière en toiture.

### **CUISINE SOUS VERRIERE (9,22 m2)** ***(Clichés photographiques n°113 à 119)***

La cuisine est fermée par un voile polyane.

Elle est encombrée de divers meubles et est difficilement accessible.

Les parois sont vitrées avec meubles de cuisine en soubassement.

Le toit est vitré.

Sur la droite, je note une ancienne fenêtre à meneaux rebouchée avec mur avec pierre au pourtour.

### **SOUS-SOL- LOT 24 (16,64 m2)** ***(Clichés photographiques n°120 à 128)***

La cave en sous-sol ne se trouve pas en dessous de l'immeuble saisi mais en dessous du bâtiment A (immeuble fond de cour).

On y accède depuis l'entrée au fond à gauche par un joli escalier en pierre par un passage voûté.

La grille de la cave étant fermée à clé, les ouvriers présents n'étant pas en possession de la clé, j'ai fait ouvrir la porte de la cave par mon serrurier.

Le sol de la cave est en pierre.

Les murs sont en pierre ou à colombage.

Le plafond est en pierre voutée.

---

Mes constatations étant terminées, les relevés de surface et les diagnostics étant terminés, je me suis retiré à 16H00.

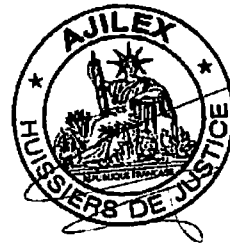
J'annexe au présent procès-verbal cent-vingt-huit clichés photographiques dont je certifie l'authenticité pour les avoir pris moi-même.

J'annexe également le rapport du géomètre-expert incluant le plan et la superficie des lieux.

Je remets à ma requérante les rapports de diagnostics immobiliers.

**ET DE TOUT CE QUE DESSUS, J'AI DRESSE LE PRESENT PROCES VERBAL DE DESCRIPTION SUR DOUZE PAGES HORS ANNEXES, POUR SERVIR ET VALOIR CE QUE DE DROIT.**

Jérôme LARANJO



**Henri de Saint Sernin  
Jean-Baptiste Cottignies**

**Géomètres-Experts Foncier**

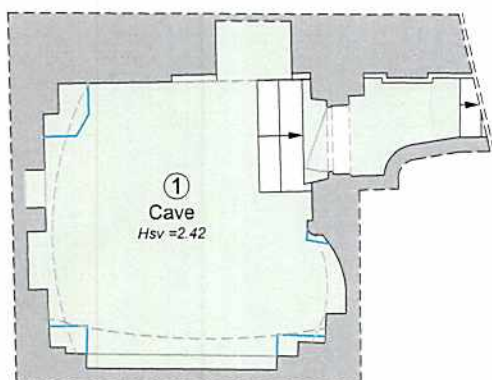
48, Rue de Charenton - 75012 PARIS  
Tél : 01 43 43 50 17 - Fax : 01 43 40 92 31  
Adresse mail : paris@pangeo-conseil.fr

VILLE DE PARIS  
6ème Arrondissement  
Propriété sise 17 Quai des Grands Augustins

**CERTIFICAT DE MESURAGE**

**LOT n°24**

**Sous-sol**



 Parties Communes

 Superficies autres :

① Cave..... 16m²64

Côté Quai des Grands Augustins



**NOTA :**

Le présent document ne peut servir que pour l'usage pour lequel il a été réalisé.  
(Certificat de mesurage).

L'orientation de la flèche nord est donnée à titre indicatif.

Relevé effectué le 06 Décembre 2021. Dossier n° 1-2112013.



**Henri de Saint Sernin  
Jean-Baptiste Cottignies**

**Géomètres-Experts Foncier**

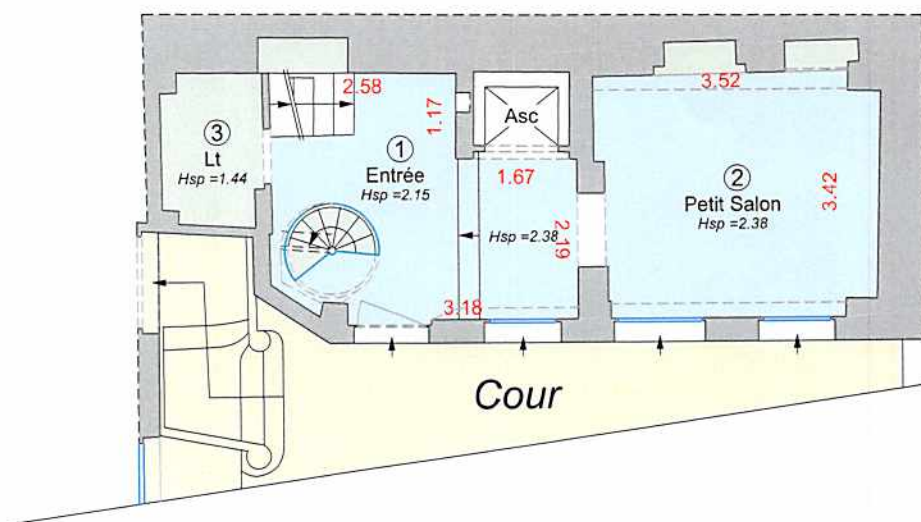
48, Rue de Charenton - 75012 PARIS  
Tél : 01 43 43 50 17 - Fax : 01 43 40 92 31  
Adresse mail : paris@pangeo-conseil.fr

VILLE DE PARIS  
6ème Arrondissement  
Propriété sise 17 Quai des Grands Augustins

**CERTIFICAT DE MESURAGE**


**LOT n°25**

**Rez-de-Chaussée**



Vers Quai des Grands Augustins

 Parties Communes

 Superficies privées :

 Superficies Autres :

① Entrée..... 10m²45

② Petit Salon..... 12m²57

LOI CARREZ ..... 23m²02

(Loi du 18-12-1996 - Décret du 23-05-1997 )

① Entrée..... 1m²43

② Petit Salon..... 0m²88

③ Local Technique..... 2m²78



**NOTA :**

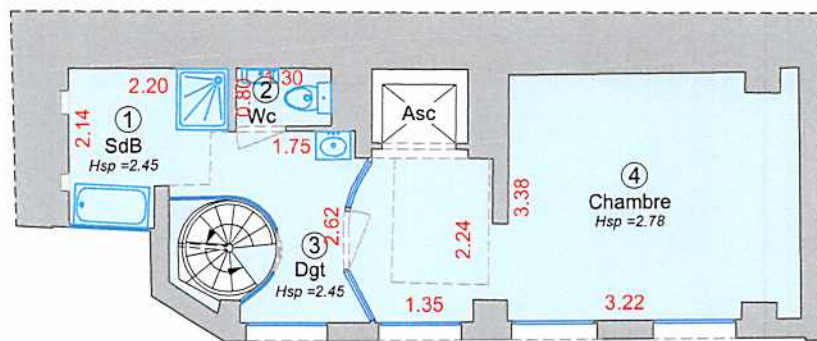
Le présent document ne peut servir que pour l'usage pour lequel il a été réalisé.  
(Certificat de mesurage).

L'orientation de la flèche nord est donnée à titre indicatif.

Relevé effectué le 06 Décembre 2021. Dossier n° 1-2112013.









Côté Quai des Grands Augustins

 Parties Communes

 Superficies privées :

 Superficies Autres :

①	Salle de Bains.....	4m²00
②	WC.....	1m²03
③	Dégagement.....	4m²12
④	Chambre.....	17m²67

①	Salle de Bains.....	0m²05
---	---------------------	-------

LOI CARREZ ..... 26m²82  
 (Loi du 18-12-1996 - Décret du 23-05-1997)



**NOTA :**  
 Le présent document ne peut servir que pour l'usage pour lequel il a été réalisé.  
 (Certificat de mesurage).  
 L'orientation de la flèche nord est donnée à titre indicatif.  
 Relevé effectué le 06 Décembre 2021. Dossier n° 1-2112013.



**Henri de Saint Sernin  
Jean-Baptiste Cottignies**

**Géomètres-Experts Foncier**

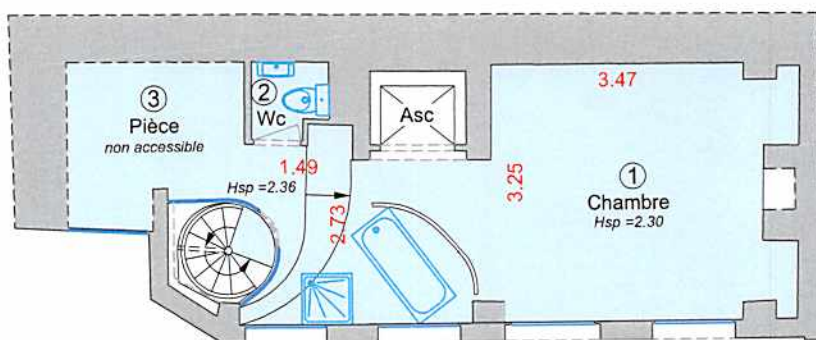
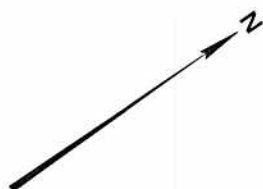
48, Rue de Charenton - 75012 PARIS  
Tél : 01 43 43 50 17 - Fax : 01 43 40 92 31  
Adresse mail : paris@pangeo-conseil.fr

VILLE DE PARIS  
6ème Arrondissement  
Propriété sise 17 Quai des Grands Augustins

**CERTIFICAT DE MESURAGE**


**LOT n°27**

**2ème étage**



Côté Quai des Grands Augustins

 Parties Communes

 Superficies privées :

①	Chambre.....	22m <sup>2</sup> 31
②	WC.....	1m <sup>2</sup> 05
③	Pièce (inaccessible).....	4m <sup>2</sup> 60

LOI CARREZ ..... 27m<sup>2</sup>96

(Loi du 18-12-1996 - Décret du 23-05-1997 )



**NOTA :**

Le présent document ne peut servir que pour l'usage pour lequel il a été réalisé.  
(Certificat de mesurage).

L'orientation de la flèche nord est donnée à titre indicatif.

Relevé effectué le 06 Décembre 2021. Dossier n° 1-2112013.

La superficie de la pièce inaccessible a été estimée.

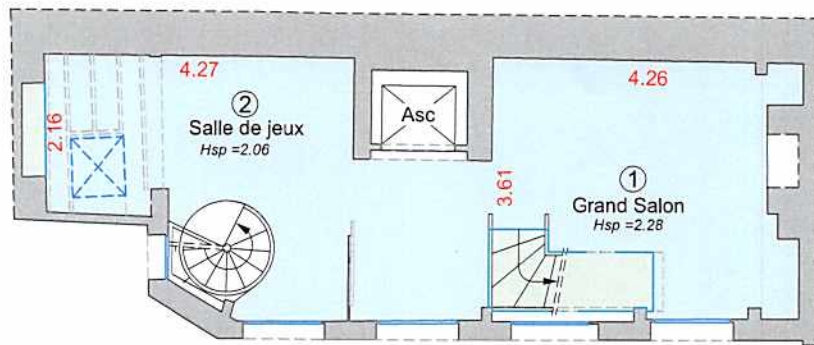


**Henri de Saint Sernin  
Jean-Baptiste Cottignies**


**Géomètres-Experts Foncier**


48, Rue de Charenton - 75012 PARIS  
Tél : 01 43 43 50 17 - Fax : 01 43 40 92 31  
Adresse mail : paris@pangeo-conseil.fr

VILLE DE PARIS  
6ème Arrondissement  
Propriété sise 17 Quai des Grands Augustins  
**CERTIFICAT DE MESURAGE**  
LOTS n°28 et 29  
3ème étage




Côté Quai des Grands Augustins

 Parties Communes

 Superficies privatives :

① Grand Salon..... 16m<sup>2</sup>26  
② Salle de Jeux..... 10m<sup>2</sup>81

LOI CARREZ ..... 27m<sup>2</sup>07  
(Loi du 18-12-1996 - Décret du 23-05-1997)

 Superficies Autres :

① Grand Salon..... 2m<sup>2</sup>08  
② Salle de Jeux..... 0m<sup>2</sup>42



**NOTA :**

Le présent document ne peut servir que pour l'usage pour lequel il a été réalisé.  
(Certificat de mesurage).

L'orientation de la flèche nord est donnée à titre indicatif.

Relevé effectué le 06 Décembre 2021. Dossier n° 1-2112013.





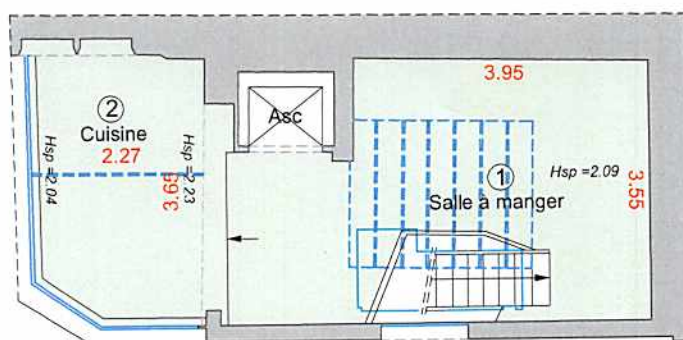
**Henri de Saint Sernin  
Jean-Baptiste Cottignies**

**Géomètres-Experts Foncier**

48, Rue de Charenton - 75012 PARIS  
Tél : 01 43 43 50 17 - Fax : 01 43 40 92 31  
Adresse mail : paris@pangeo-conseil.fr

VILLE DE PARIS  
6ème Arrondissement  
Propriété sise 17 Quai des Grands Augustins  
**CERTIFICAT DE MESURAGE**

4ème étage



Côté Quai des Grands Augustins



Parties Communes



Superficies autres : (niveau non répertorié dans le règlement de copropriété)

- |   |                     |        |
|---|---------------------|--------|
| ① | Salle à manger..... | 16m²13 |
| ② | Cuisine.....        | 9m²22  |

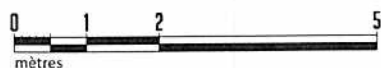


**NOTA :**

Le présent document ne peut servir que pour l'usage pour lequel il a été réalisé.  
(Certificat de mesurage).

L'orientation de la flèche nord est donnée à titre indicatif.

Relevé effectué le 06 Décembre 2021. Dossier n° 1-2112013.





**OFFICE DE PARIS**

15 rue Drouot  
75009 PARIS

**OFFICE DU VAL-DE-MARNE**

23 rue Marceau  
94130 NOGENT SUR MARNE

**OFFICE DE SEINE-SAINT-DENIS**

Avenue Jules Rimet - Porte E du Stade de France  
93200 SAINT DENIS

**ENVIRONNEMENT**



Cliché photographique n° 1

# AJILEX

Cliché photographique n° 2



Cliché photographique n° 3



**OFFICE DE PARIS**

15 rue Drouot  
75009 PARIS

**OFFICE DU VAL-DE-MARNE**

23 rue Marceau  
94130 NOGENT SUR MARNE

**OFFICE DE SEINE-SAINT-DENIS**

Avenue Jules Rimet - Porte E du Stade de France  
93200 SAINT DENIS

**IMMEUBLE ET PARTIES COMMUNES**





Cliché photographique n° 4



Cliché photographique n° 5

# AJILEX



Cliché photographique n° 6



Cliché photographique n° 7





Cliché photographique n° 8



Cliché photographique n° 9

# AJILEX



Cliché photographique n° 10



Cliché photographique n° 11





Cliché photographique n° 13

# AJILEX



Cliché photographique n° 12



Cliché photographique n° 14



**OFFICE DE PARIS**

15 rue Drouot  
75009 PARIS

**OFFICE DU VAL-DE-MARNE**

23 rue Marceau  
94130 NOGENT SUR MARNE

**OFFICE DE SEINE-SAINT-DENIS**

Avenue Jules Rimet - Porte E du Stade de France  
93200 SAINT DENIS

**REZ-DE-CHAUSSEE LOT 25**





Cliché photographique n° 15

# AJILEX



Cliché photographique n° 16



Cliché photographique n° 17

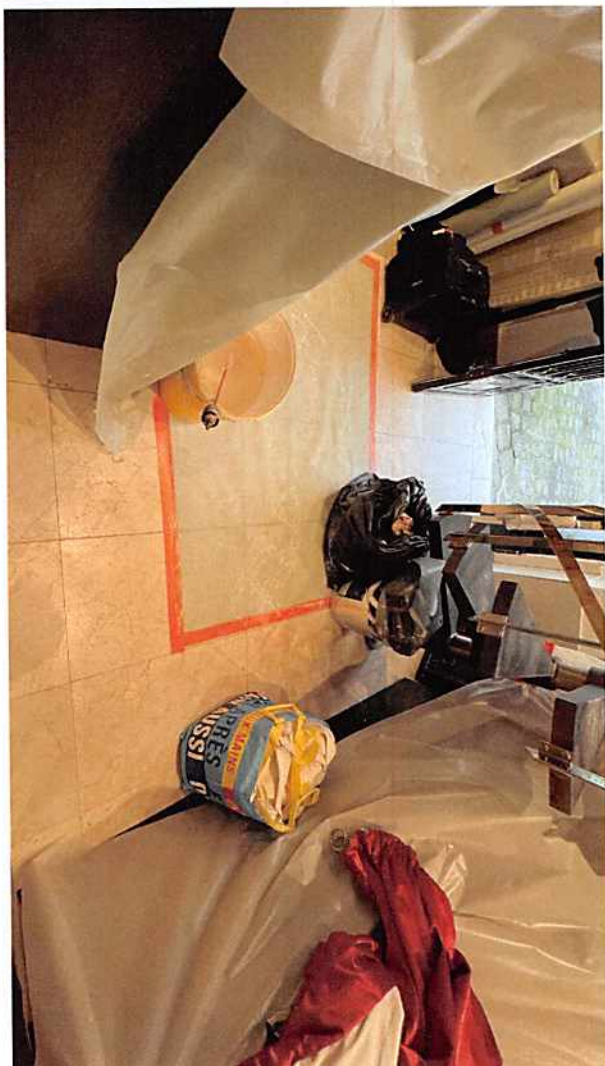


Cliché photographique n° 18





Cliché photographique n° 19



Cliché photographique n° 20

# AJILEX



Cliché photographique n° 21



Cliché photographique n° 22





Cliché photographique n° 23



Cliché photographique n° 24

# AJILEX

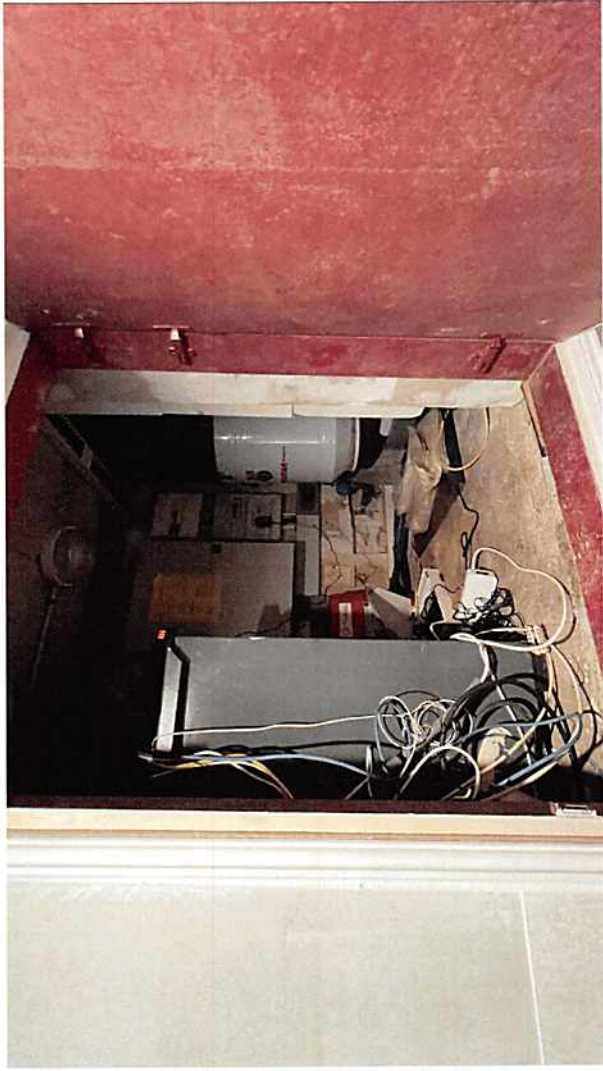


Cliché photographique n° 25



Cliché photographique n° 26





Cliché photographique n° 27



Cliché photographique n° 28

AJILEX



Cliché photographique n° 29



Cliché photographique n° 30



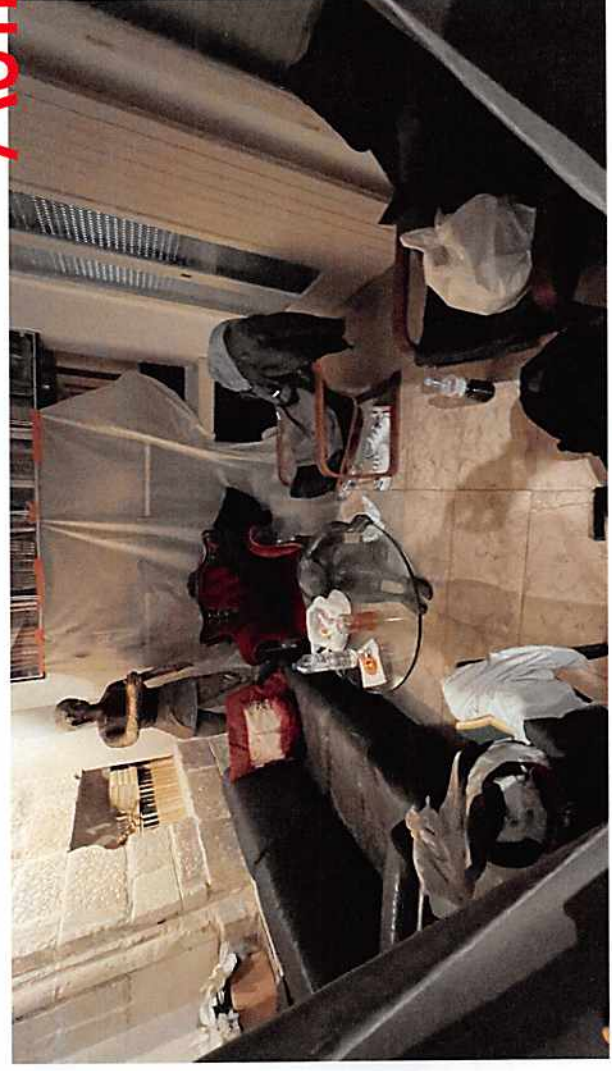


Cliché photographique n° 31

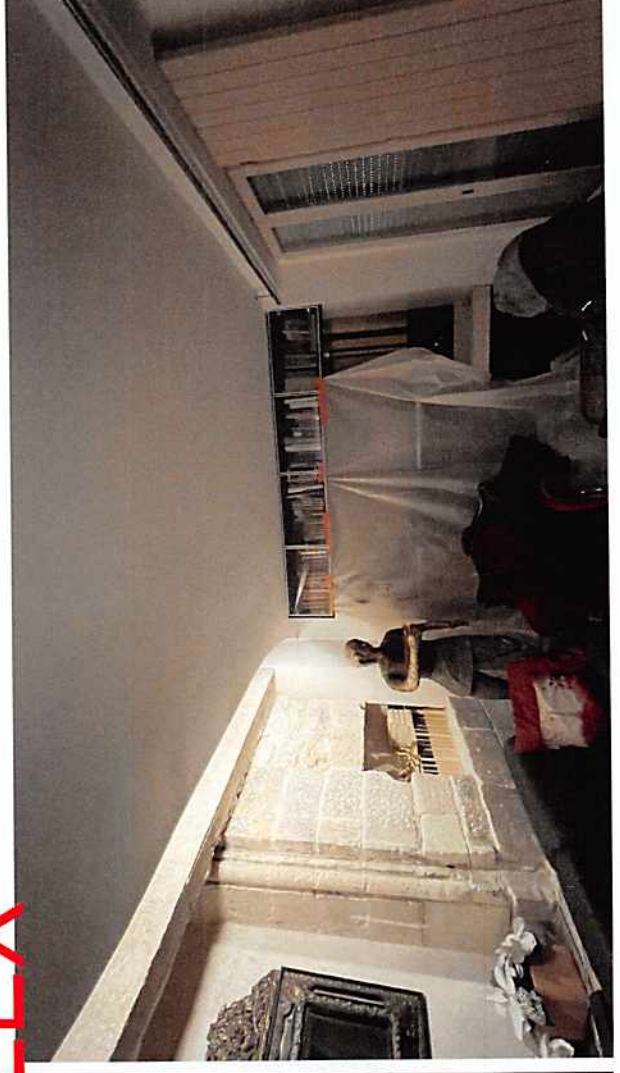


Cliché photographique n° 32

AJILEX



Cliché photographique n° 33



Cliché photographique n° 34



# AJILEX

Cliché photographique n° 35



**OFFICE DE PARIS**

15 rue Drouot  
75009 PARIS

**OFFICE DU VAL-DE-MARNE**

23 rue Marceau  
94130 NOGENT SUR MARNE

**OFFICE DE SEINE-SAINT-DENIS**

Avenue Jules Rimet - Porte E du Stade de France  
93200 SAINT DENIS

**PREMIER ETAGE-LOT 26**





Cliché photographique n° 36



Cliché photographique n° 37

AJILEX



Cliché photographique n° 38



Cliché photographique n° 39



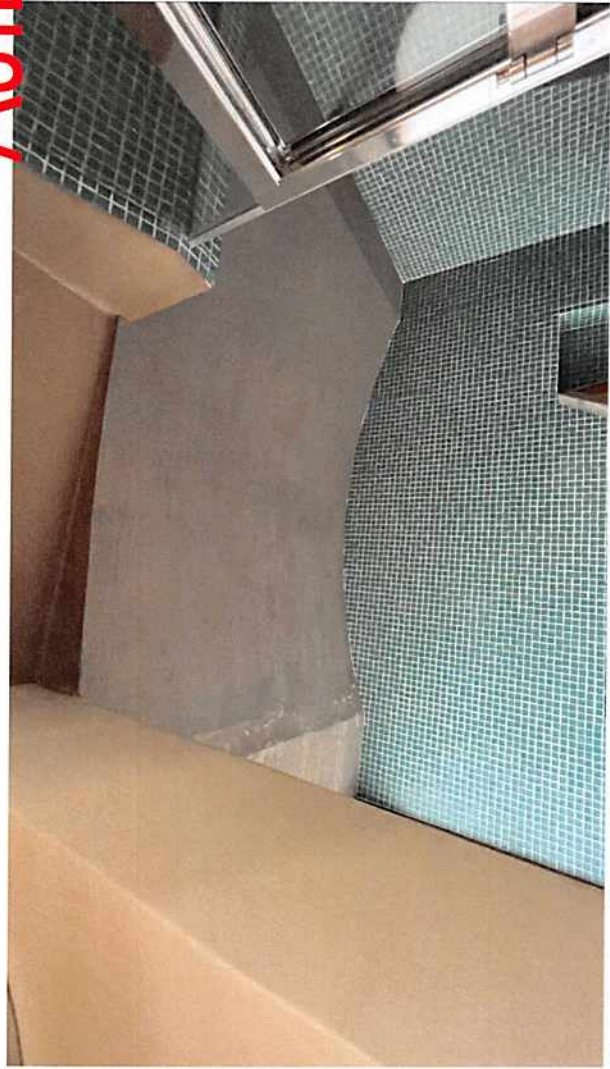


Cliché photographique n° 40



Cliché photographique n° 41

# AJILEX



Cliché photographique n° 42



Cliché photographique n° 43





Cliché photographique n° 45

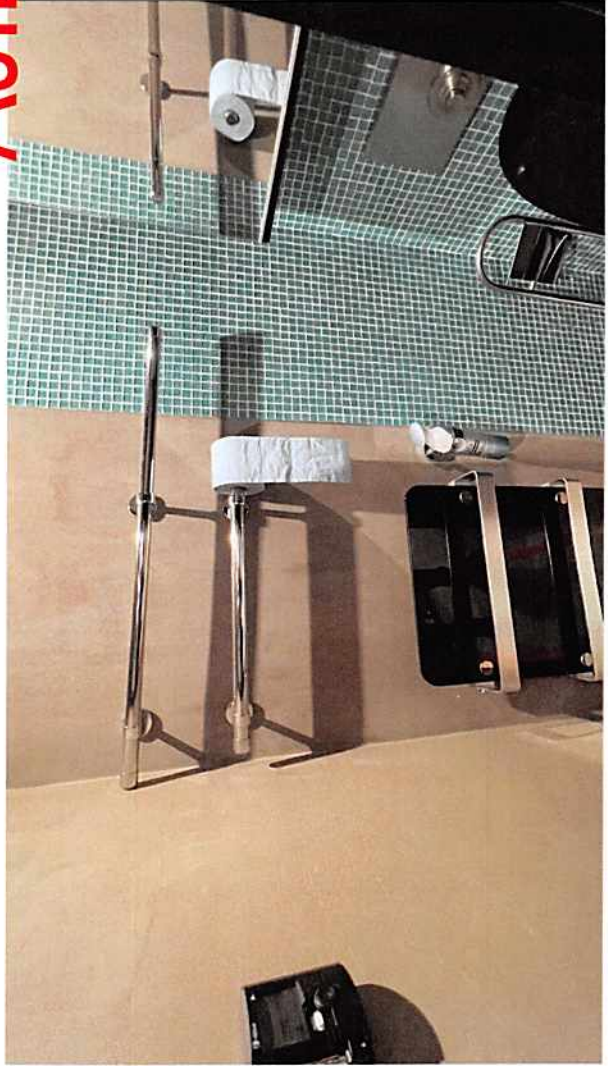


Cliché photographique n° 47

# AJILEX

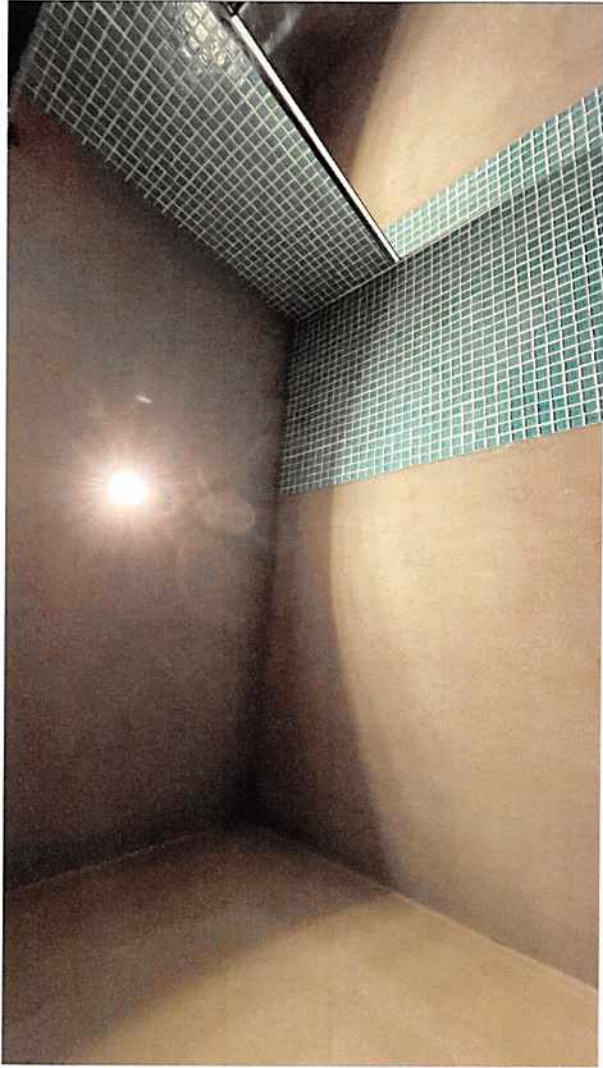


Cliché photographique n° 44



Cliché photographique n° 46





Cliché photographique n° 48



Cliché photographique n° 49

AJILEX



Cliché photographique n° 50



Cliché photographique n° 51





Cliché photographique n° 52



Cliché photographique n° 53

# AJILEX

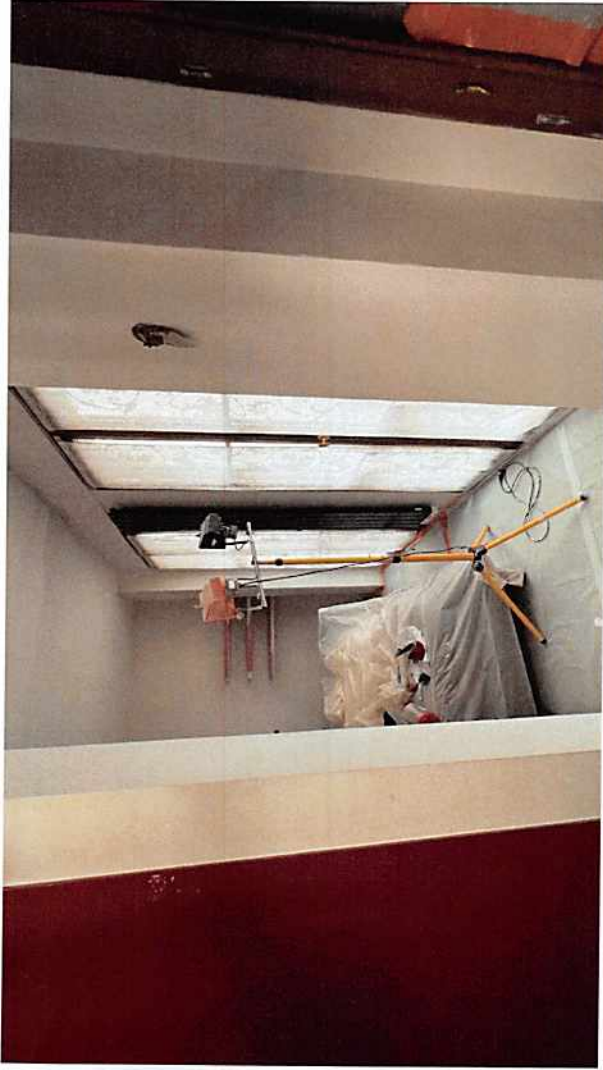


Cliché photographique n° 54

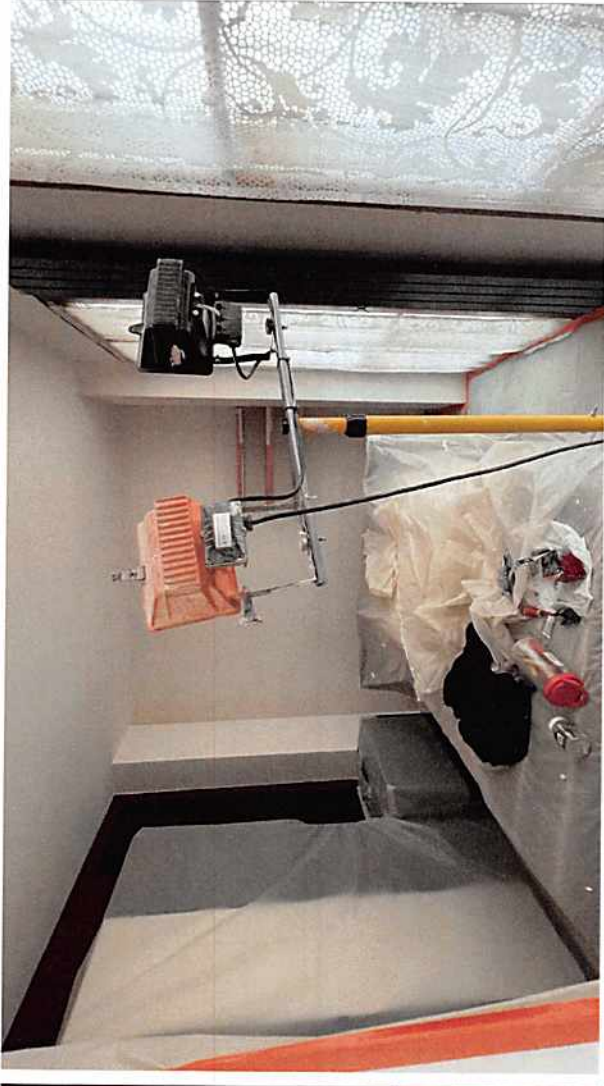


Cliché photographique n° 55





Cliché photographique n° 56



Cliché photographique n° 57

# AJILEX



Cliché photographique n° 58

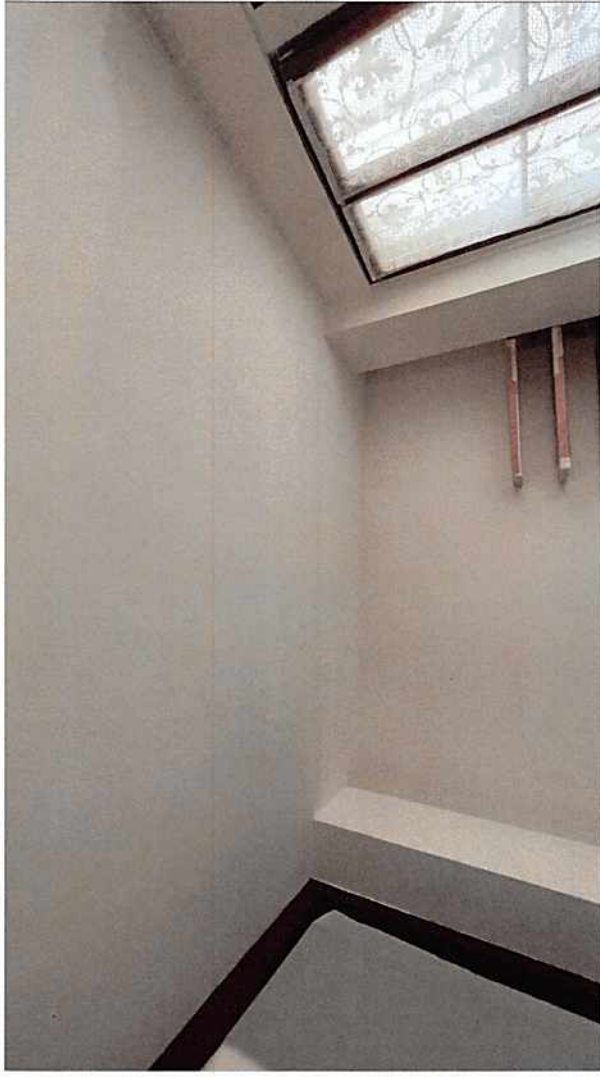


Cliché photographique n° 59





Cliché photographique n° 60



Cliché photographique n° 61

# AJILEX



Cliché photographique n° 62





**OFFICE DE PARIS**

15 rue Drouot  
75009 PARIS

**OFFICE DU VAL-DE-MARNE**

23 rue Marceau  
94130 NOGENT SUR MARNE

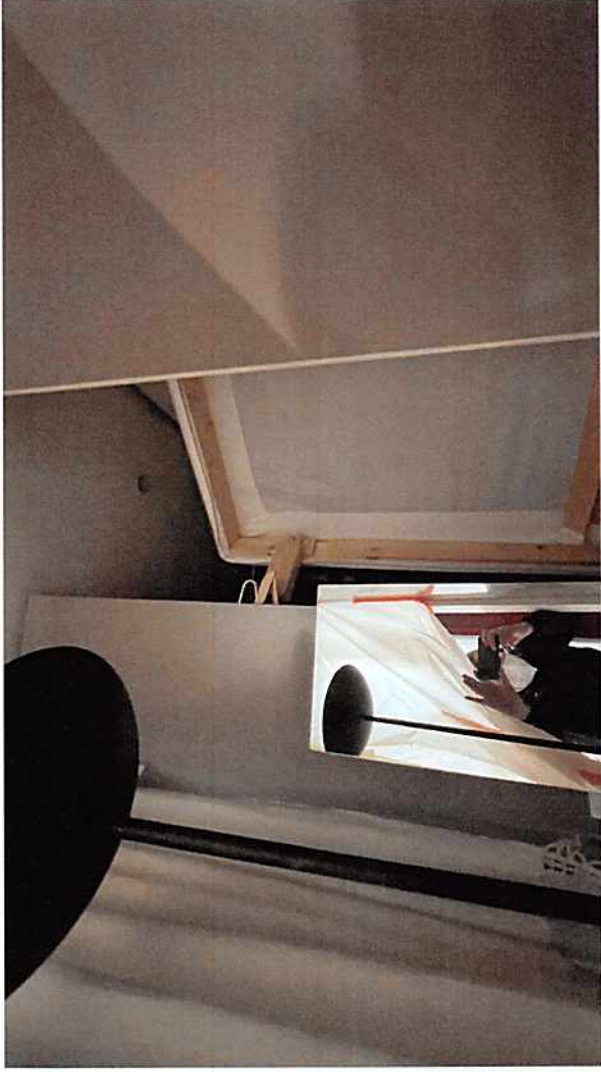
**OFFICE DE SEINE-SAINT-DENIS**

Avenue Jules Rimet - Porte E du Stade de France  
93200 SAINT DENIS

**DEUXIEME ETAGE-LOT 27**



Cliché photographique n° 63



Cliché photographique n° 64

# AJILEX



Cliché photographique n° 65



Cliché photographique n° 66



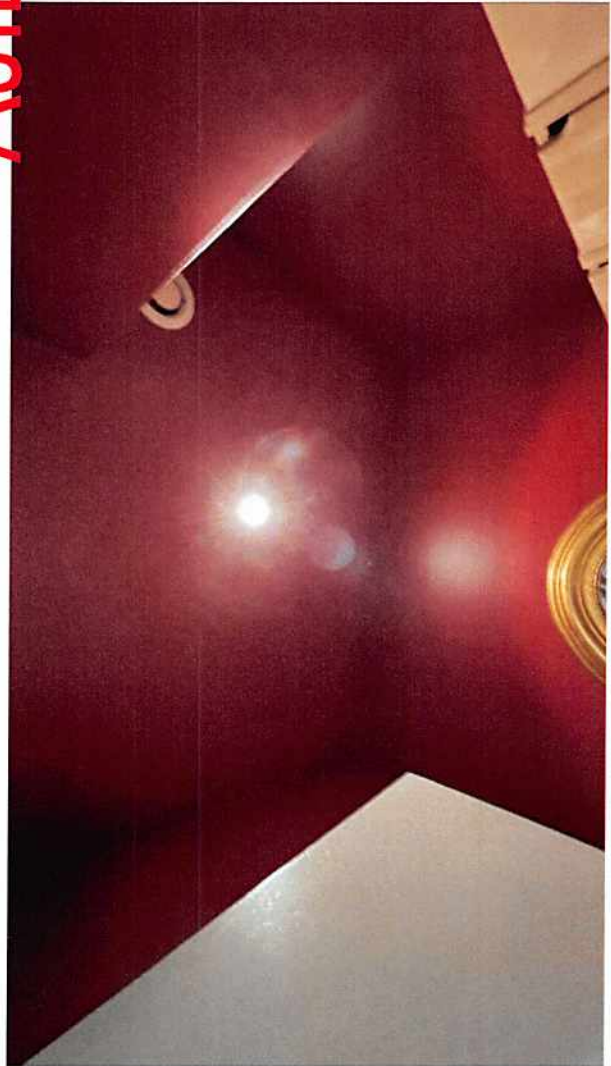


Cliché photographique n° 67



Cliché photographique n° 68

# AJILEX



Cliché photographique n° 69



Cliché photographique n° 70





Cliché photographique n° 71



Cliché photographique n° 72



Cliché photographique n° 73



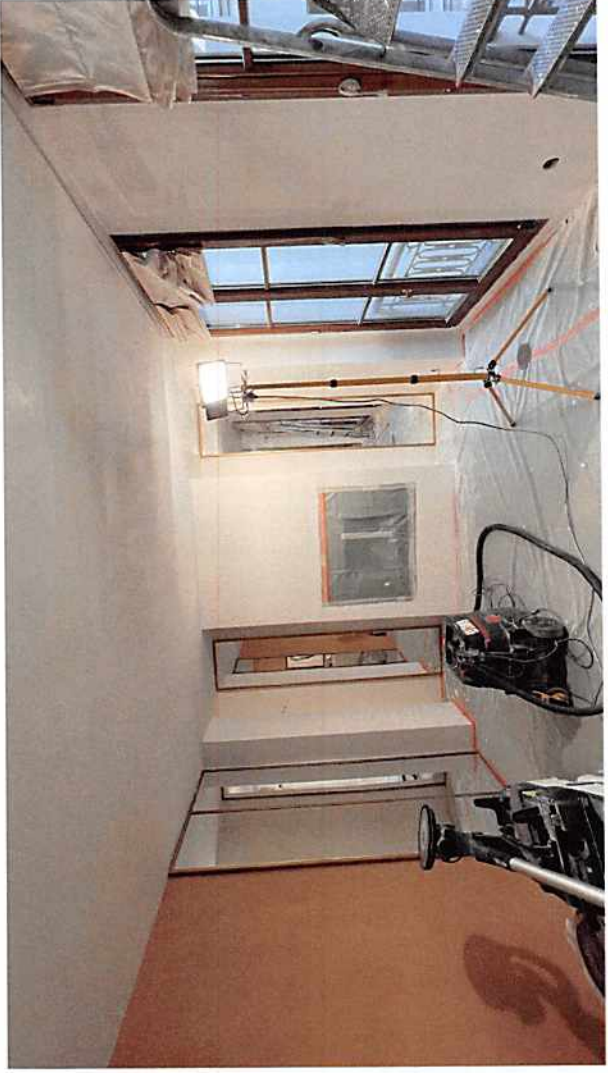
Cliché photographique n° 74

AJILEX





Cliché photographique n° 75



Cliché photographique n° 76

AJILEX



Cliché photographique n° 77



Cliché photographique n° 78





Cliché photographique n° 79



Cliché photographique n° 80



Cliché photographique n° 81



Cliché photographique n° 82

AJILEX





**OFFICE DE PARIS**

15 rue Drouot  
75009 PARIS

**OFFICE DU VAL-DE-MARNE**

23 rue Marceau  
94130 NOGENT SUR MARNE

**OFFICE DE SEINE-SAINT-DENIS**

Avenue Jules Rimet - Porte E du Stade de France  
93200 SAINT DENIS

**TROISIEME ETAGE- LOTS 28 ET 29**



Cliché photographique n° 83

# AJILEX

Cliché photographique n° 84



Cliché photographique n° 85



Cliché photographique n° 86





Cliché photographique n° 88



Cliché photographique n° 90

# AJILEX



Cliché photographique n° 87



Cliché photographique n° 89

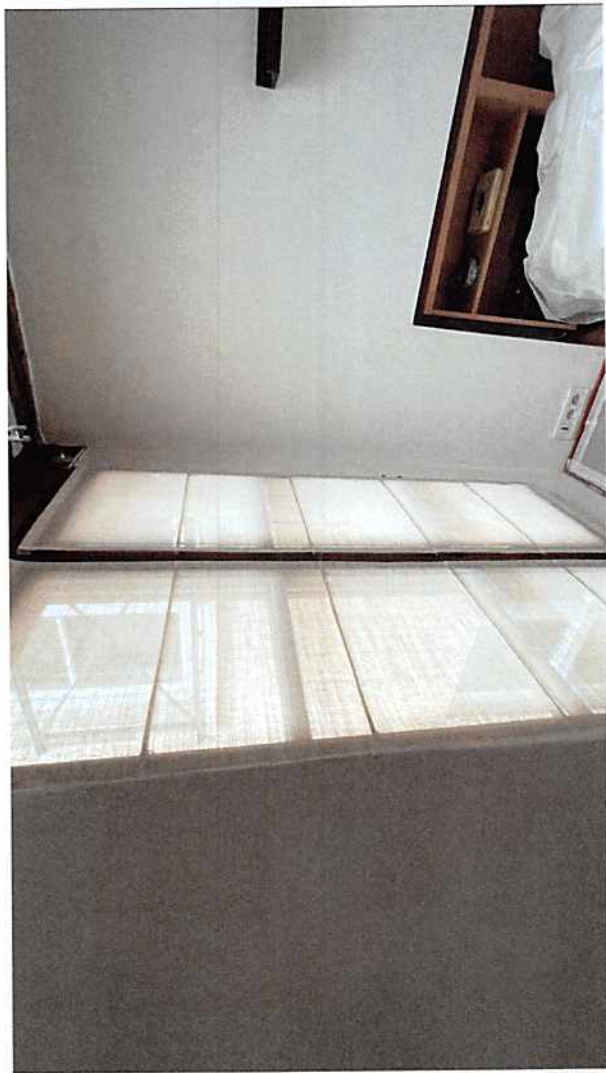




Cliché photographique n° 92



Cliché photographique n° 94



Cliché photographique n° 91



Cliché photographique n° 93

AJILEX





Cliché photographique n° 95



Cliché photographique n° 96

AJILEX



Cliché photographique n° 97

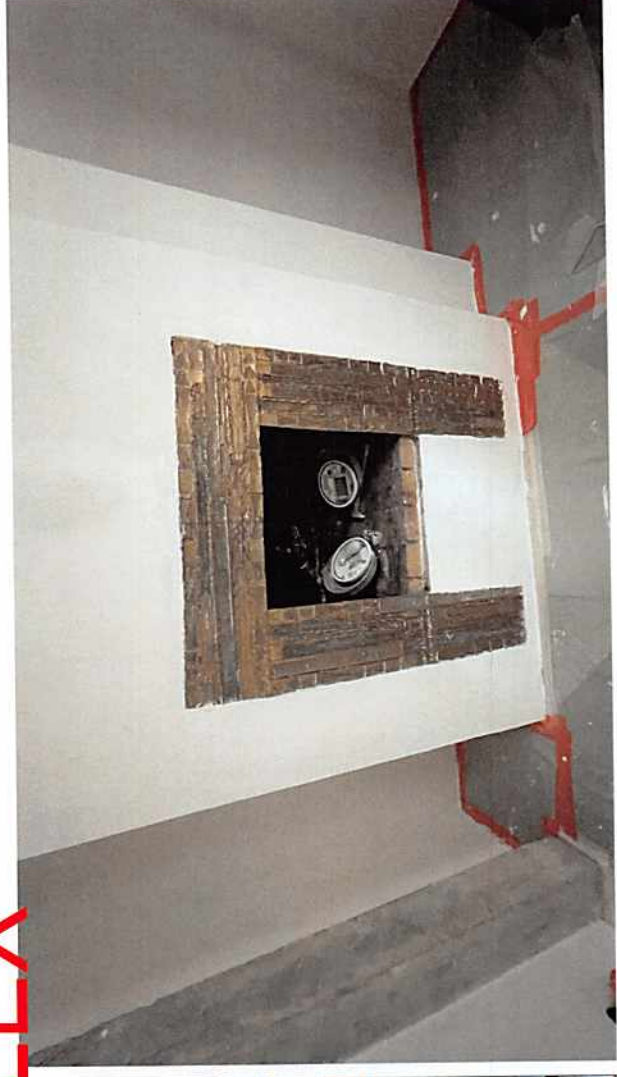


Cliché photographique n° 98





Cliché photographique n° 100



Cliché photographique n° 102

# AJILEX



Cliché photographique n° 99



Cliché photographique n° 101





**OFFICE DE PARIS**

15 rue Drouot  
75009 PARIS

**OFFICE DU VAL-DE-MARNE**

23 rue Marceau  
94130 NOGENT SUR MARNE

**OFFICE DE SEINE-SAINT-DENIS**

Avenue Jules Rimet - Porte E du Stade de France  
93200 SAINT DENIS

**QUATRIEME ETAGE**

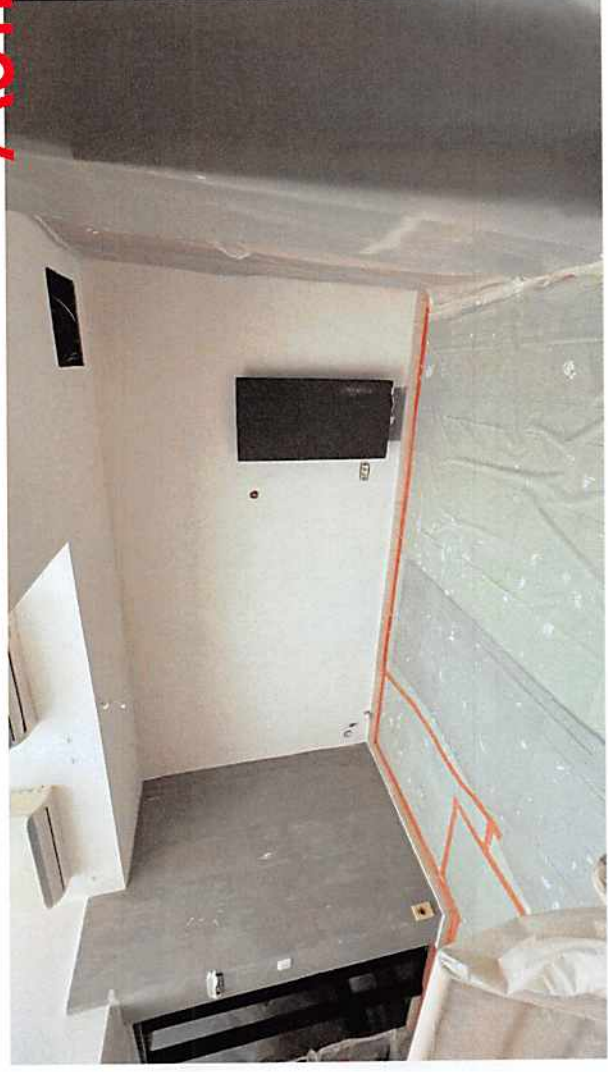


Cliché photographique n° 103



Cliché photographique n° 104

# AJILEX



Cliché photographique n° 105



Cliché photographique n° 106





Cliché photographique n° 108

# AJILEX



Cliché photographique n° 110



Cliché photographique n° 107



Cliché photographique n° 109





Cliché photographique n° 111



Cliché photographique n° 112

# AJILEX



Cliché photographique n° 113



Cliché photographique n° 114





Cliché photographique n° 116

# AJILEX



Cliché photographique n° 118



Cliché photographique n° 115



Cliché photographique n° 117



Cliché photographique n° 119

**AJILEX**





**OFFICE DE PARIS**

15 rue Drouot  
75009 PARIS

**OFFICE DU VAL-DE-MARNE**

23 rue Marceau  
94130 NOGENT SUR MARNE

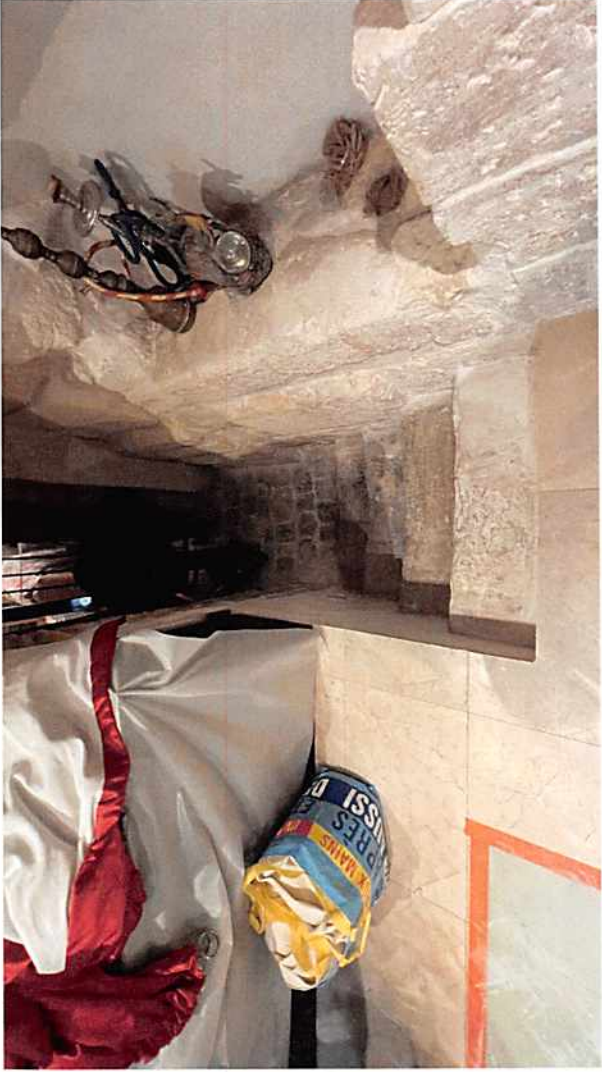
**OFFICE DE SEINE-SAINT-DENIS**

Avenue Jules Rimet - Porte E du Stade de France  
93200 SAINT DENIS

**SOUS-SOL-LOT 24**



Cliché photographique n° 120



Cliché photographique n° 121

# AJILEX



Cliché photographique n° 122



Cliché photographique n° 123





Cliché photographique n° 125



Cliché photographique n° 127

# AJILEX



Cliché photographique n° 124



Cliché photographique n° 126





Cliché photographique n° 128

**AJILEX**